



ОРГАНИЗАТОР:
Град Требиње

01

ИНФРАСТРУКТУРА И ИНВЕСТИЦИЈЕ

26. и 27. МАЈ 2017. ИНВЕСТИЦИОНА КОНФЕРЕНЦИЈА
„ИНВЕСТИРАЈ У ТРЕБИЊЕ” / ТРЕБИЊЕ – РЕПУБЛИКА СРПСКА, БИХ
www.investintrebinje.com



инвестирај у
ТРЕБИЊЕ



ОРГАНИЗАТОР:
Град Требиње

01

ИНФРАСТРУКТУРА И ИНВЕСТИЦИЈЕ

26. и 27. МАЈ 2017. ИНВЕСТИЦИОНА КОНФЕРЕНЦИЈА
„ИНВЕСТИРАЈ У ТРЕБИЊЕ” / ТРЕБИЊЕ – РЕПУБЛИКА СРПСКА, БИХ
www.investintrebinje.com

 **инвестирај у
ТРЕБИЊЕ**



Садржај

1.1. ИНФРАСТРУКТУРА:

- 1.1.1. Просторно-планска документација Града Требиња
- 1.1.2. Саобраћајна инфраструктура
- 1.1.3. Комунална инфраструктура Града Требиња
- 1.1.4. Енергетска и телекомуникациона слика Града Требиња

1.2. ИНВЕСТИЦИЈЕ:

- 1.2.1. Економске зоне
 - 1.2.1.1. Зонинг план „Ново Требиње“
 - 1.2.1.2. Зонинг план „Алексина Међа-Подгљивље“
 - 1.2.1.3. Пословна зона „Волујац“
 - 1.2.1.4. Стамбено-пословни и спортско-рекреативни комплекс „Оток“
- 1.2.2. Град Сунца
- 1.2.3. Град на Црквини
- 1.2.4. Голф терени
- 1.2.5. Источна и Западна обилазница
- 1.2.6. Аеродром Зубци
- 1.2.7. Затворени олимпијски базен
- 1.2.8. Фабрика питке воде

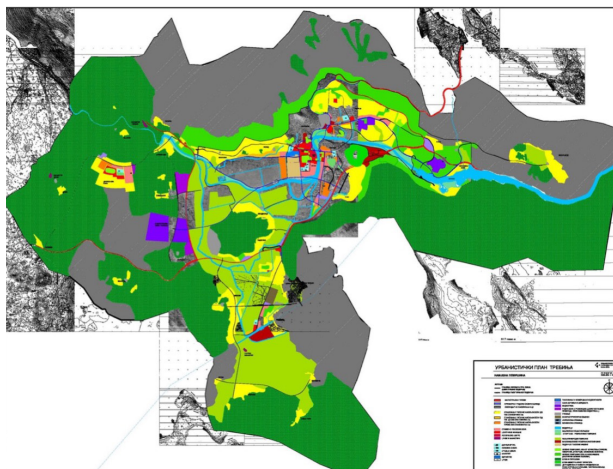


1.1. ИНФРАСТРУКТУРА

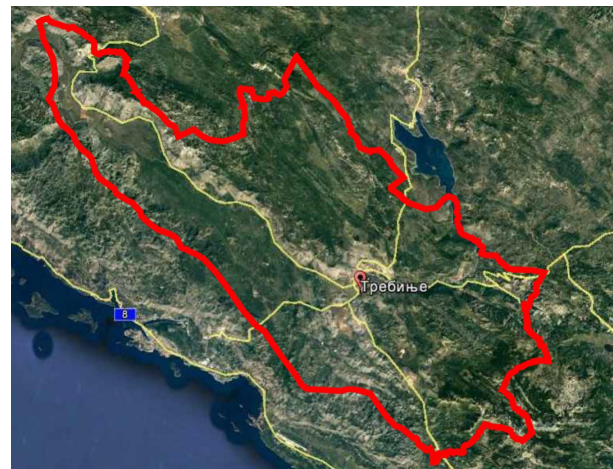
1.1.1. Просторно-планска документација Града Требиња

Територија Града Требиња

УРБАНИСТИЧКИ ПЛАН ТРЕБИЊА до 2020. год.

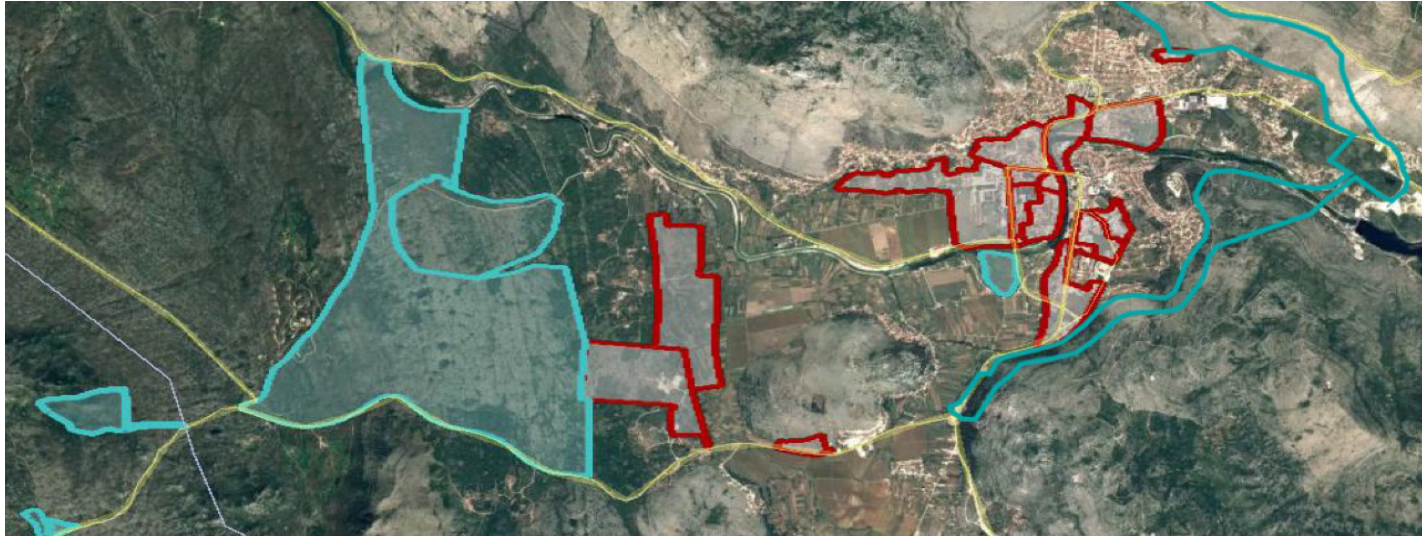


Сл. гласник Града Требиња, бр. 03, 2016. год.



Сл. гласник Града Требиња, бр. 01, 2001. год.

Планиране зоне ширења Града Требиња



Просторно-планска документација у Требињу

- » РП „Абазовина – Блаце“, 2007. год.
- » РП „Брегови“, 2007. год, 2016. год.
- » РП „Брегови 2“, 2010. год.
- » РП „Центар“, 2007. год.
- » РП „Градина“, 2007. год.
- » РП „Гробље Бањевци“, 2008. год.
- » РП „Јужни градски излаз“, 2010. год.
- » РП „Мокри долови“, 2006. год.
- » РП „Прљача“, 2007. год.
- » РП „Сјеверни логор“, 2007. год, 2016. год.
- » РП „Стари град“, 2007. год.
- » РП „Засад поље“, 2004. год, 2016. год.
- » РП „Источни логор“, 2015. год.
- » План парцелације „Тодорићи 3“, 2016. год.
- » РП „Индустријска зона Волујац 2“, 2007. год.
- » РП „Пословна зона Волујац“, 2016. год.
- » Зонинг план „Град сунца“, 2016. год.

Потенцијал изградње стамбених, стамбено-пословних и пословних објеката на територији Града Требиња

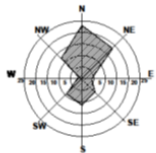
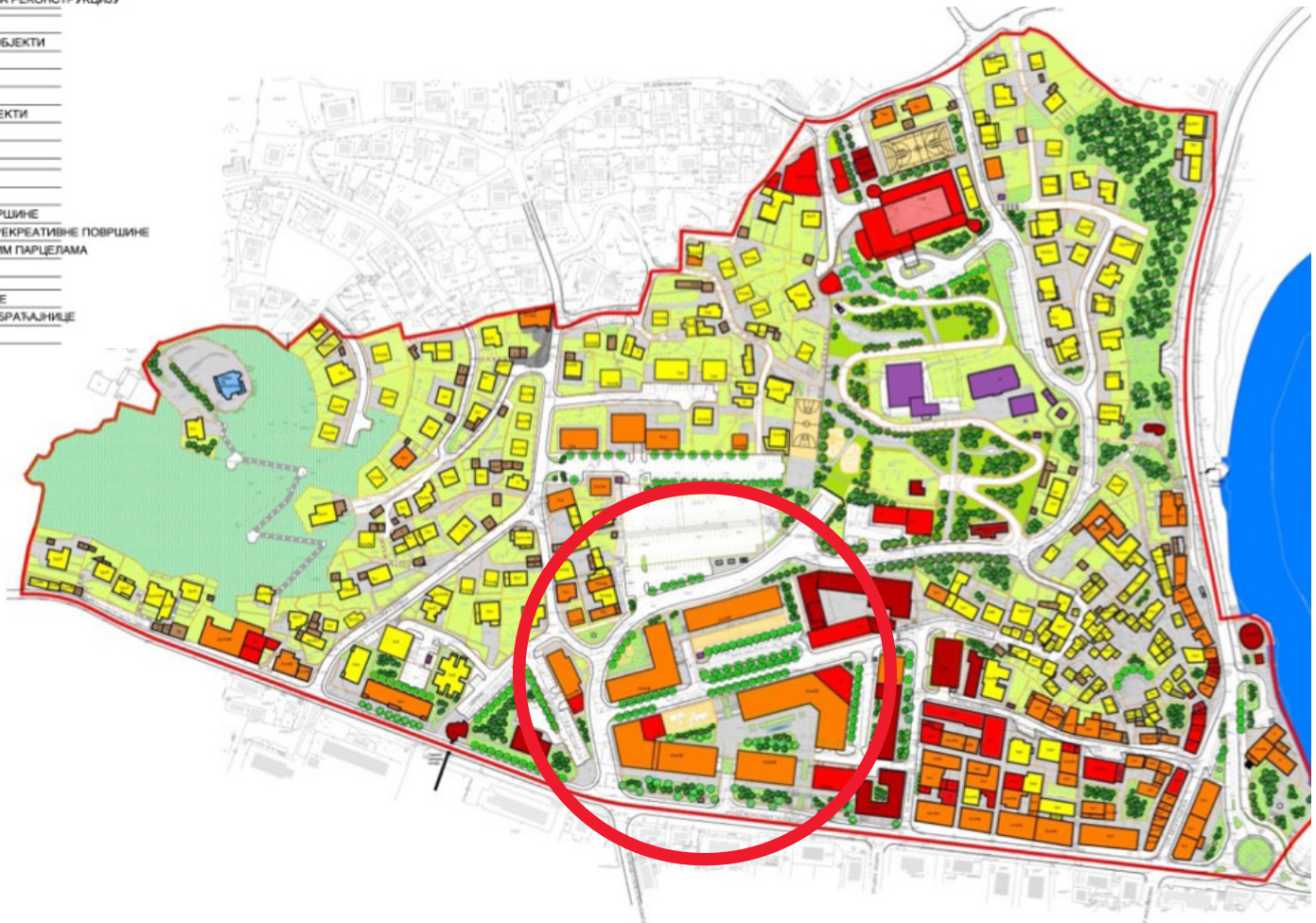
Горњи град



- » Ужа урбана зона Града Требиња
- » Атрактивна локација за изградњу савременог стамбено-пословног комплекса уз главну улицу, нову будућу пјешачку зону града
- » Значајни капацитети паркинг простора, у виду подземних и надземних гаража

ЛЕГЕНДА:

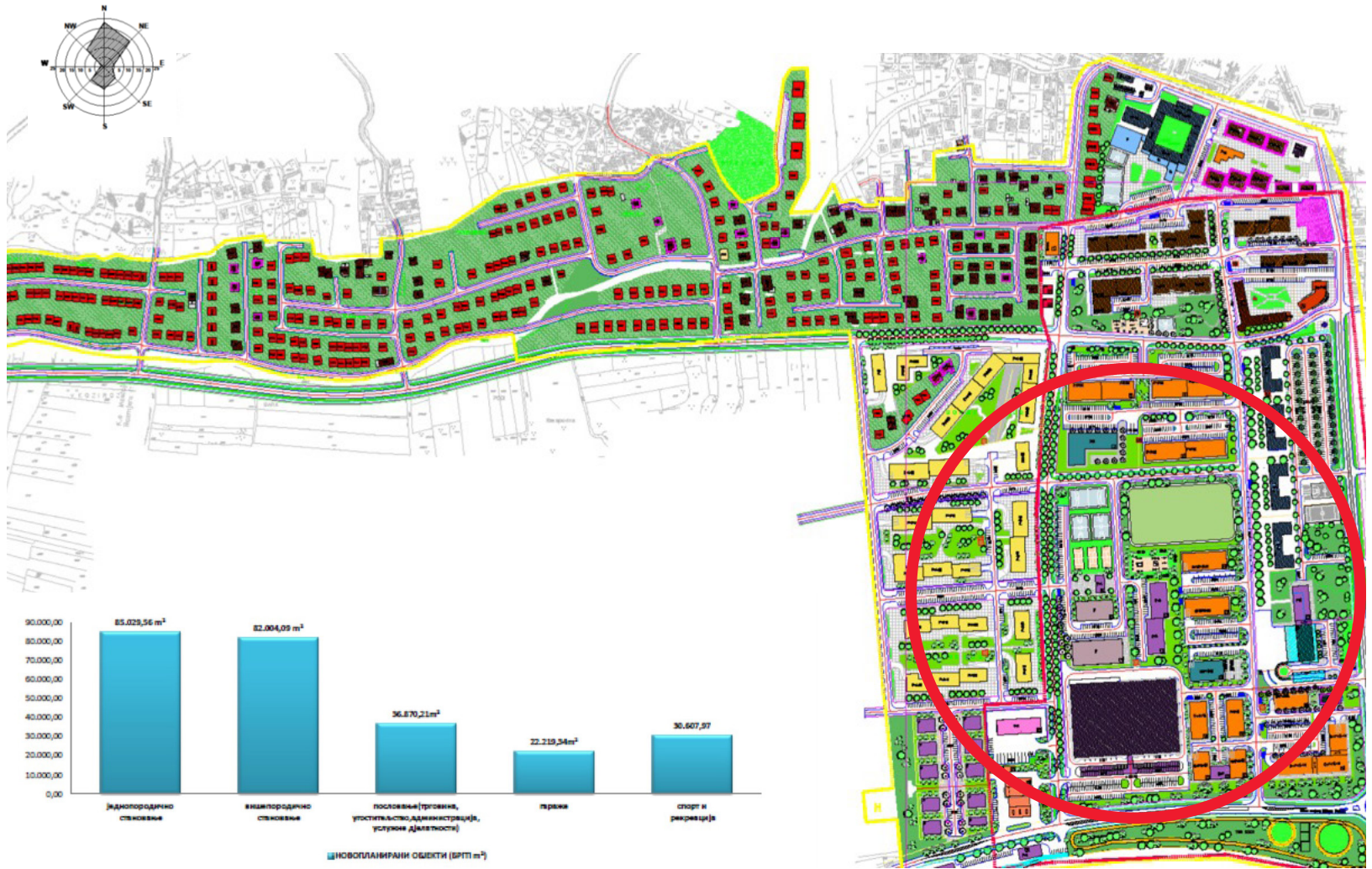
	ГРАНИЦА ОБУХВАТА
	ГРАНИЦА ПАРЦЕЛЕ
	ПОСТОЈЕЋИ ОБЈЕКТИ
	ПЛАНИРАНИ ОБЈЕКТИ
	ОБЈЕКТИ ПРЕДВИЂЕНИ ЗА РЕКОНСТРУКЦИЈУ
	СТАМБЕНИ ОБЈЕКТИ
	СТАМБЕНО-ПОСЛОВНИ ОБЈЕКТИ
	ПОСЛОВНИ ОБЈЕКТИ
	ЈАВНИ ОБЈЕКТИ
	ВЈЕРСКИ ОБЈЕКТИ
	ИНФРАСТРУКТУРНИ ОБЈЕКТИ
	ПОМОЋНИ ОБЈЕКТИ
	КИОСЦИ
	ШУМСКЕ ПОВРШИНЕ
	ПАРКОВИ
	ОЗЕЛЕЊЕНЕ ЈАВНЕ ПОВРШИНЕ
	ДЈЕЧЈА ИГРАЛИШТА И РЕКРЕАТИВНЕ ПОВРШИНЕ
	ЗЕЛЕНИЛО НА ПРИВАТНИМ ПАРЦЕЛАМА
	ПОПЛОЧАЊЕ
	КОЛСКЕ САОБРАЋАЈНИЦЕ
	КОЛСКО-ГЕШАЧКЕ САОБРАЋАЈНИЦЕ
	ПЛАНИРАНЕ ГАРАЖЕ



Засад поље

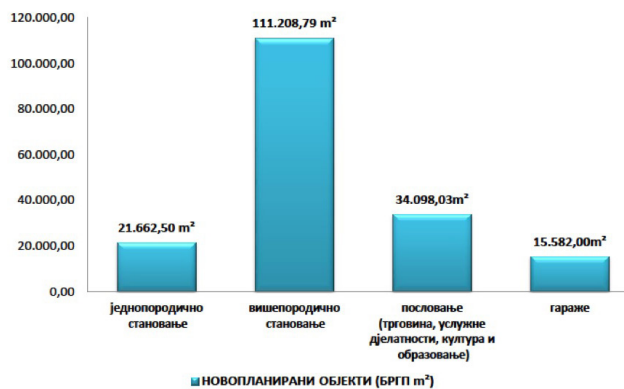


- » Ужа урбана зона Града Требиња
- » Један од атрактивних праваца ширења града
- » Значајни капацитети стамбено-пословних објеката
- » Зоне са садржајима спорта и рекреације те урбаног зеленила



Јужни градски излаз

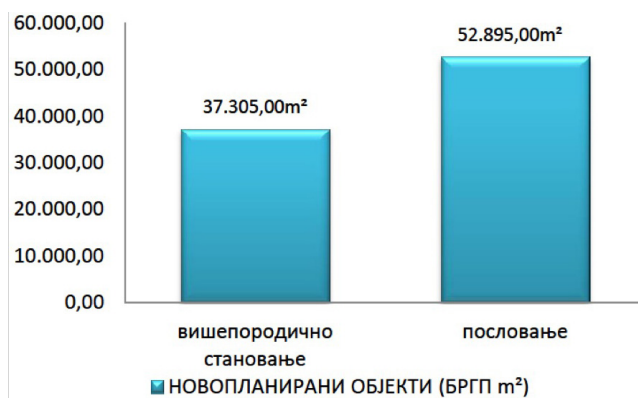
- » Ужа урбана зона Требиња
- » Један од атрактивних праваца ширења града према југу
- » Значајни капацитети стамбено-пословних објеката
- » Зоне са садржајима спорта и рекреације те урбаног зеленила

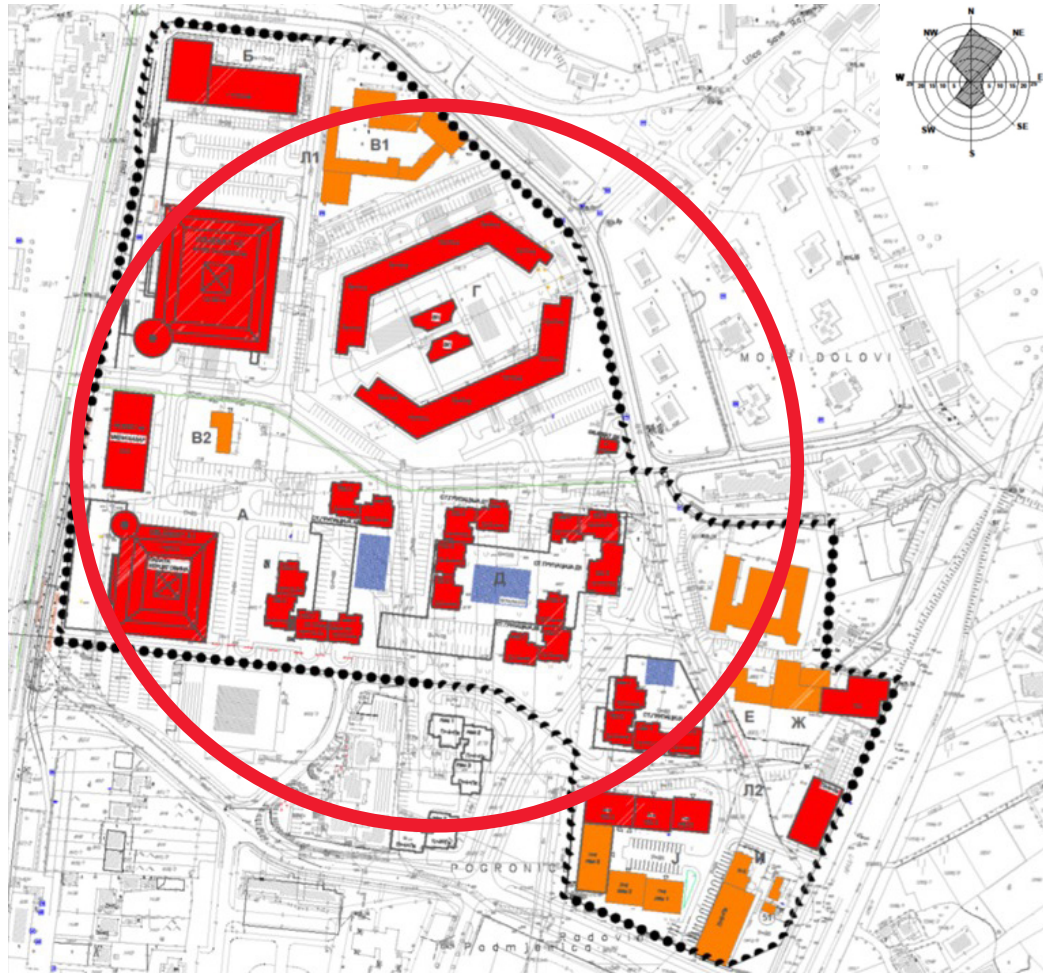




Источни логор

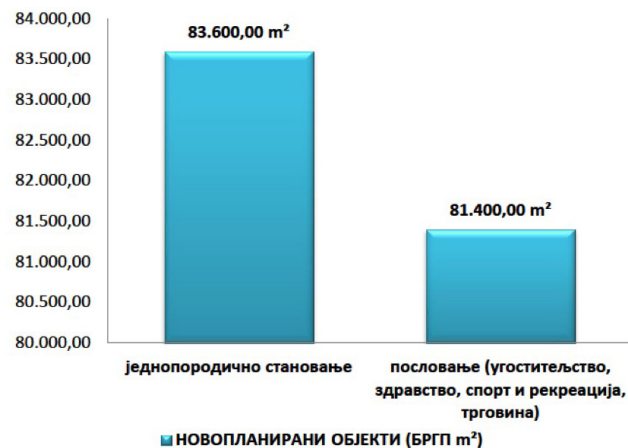
- » Ужа урбана зона Требиња
- » Једна од атрактивних локација на којима је предвиђена урбана реконструкција
- » Значајни капацитети стамбено-пословних објеката
- » Зоне са планираним хотелским капацитетима

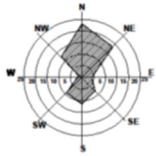




Град Сунца

- » Шира урбана зона Требиња
- » Једна од атрактивних локација на којима је предвиђено ширење града на додатних 108,52 хектара
- » Планиран је туристички комплекс са смјештајним капацитетима, аква парком, спортским и рекреативним садржајима, туристичким и стамбеним вилама, здравственим садржајима посебне намјене, трговинским центром



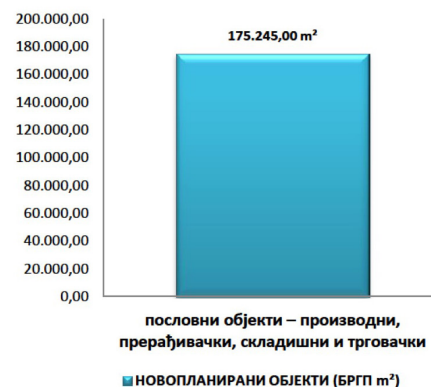


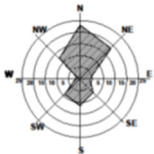
1. АКВА ПАРК (Сунчана Врела)
- 2.ЗАТВОРЕНИ БАЗЕН
- 3.СПОРТСКА ДВОРАНА
- 4.ОТВОРЕНИ СПОРТСКИ ТЕРЕНИ
- 5.ХОТЕЛ ЗА СПОРТИСТЕ
- 6.ВАРОШ
7. ХОТЕЛ
- 8.ХОТЕЛ
9. ТРЖНИ ЦЕНТАР - Тржница
10. ОБЈЕКТИ ЗДРАВСТВА



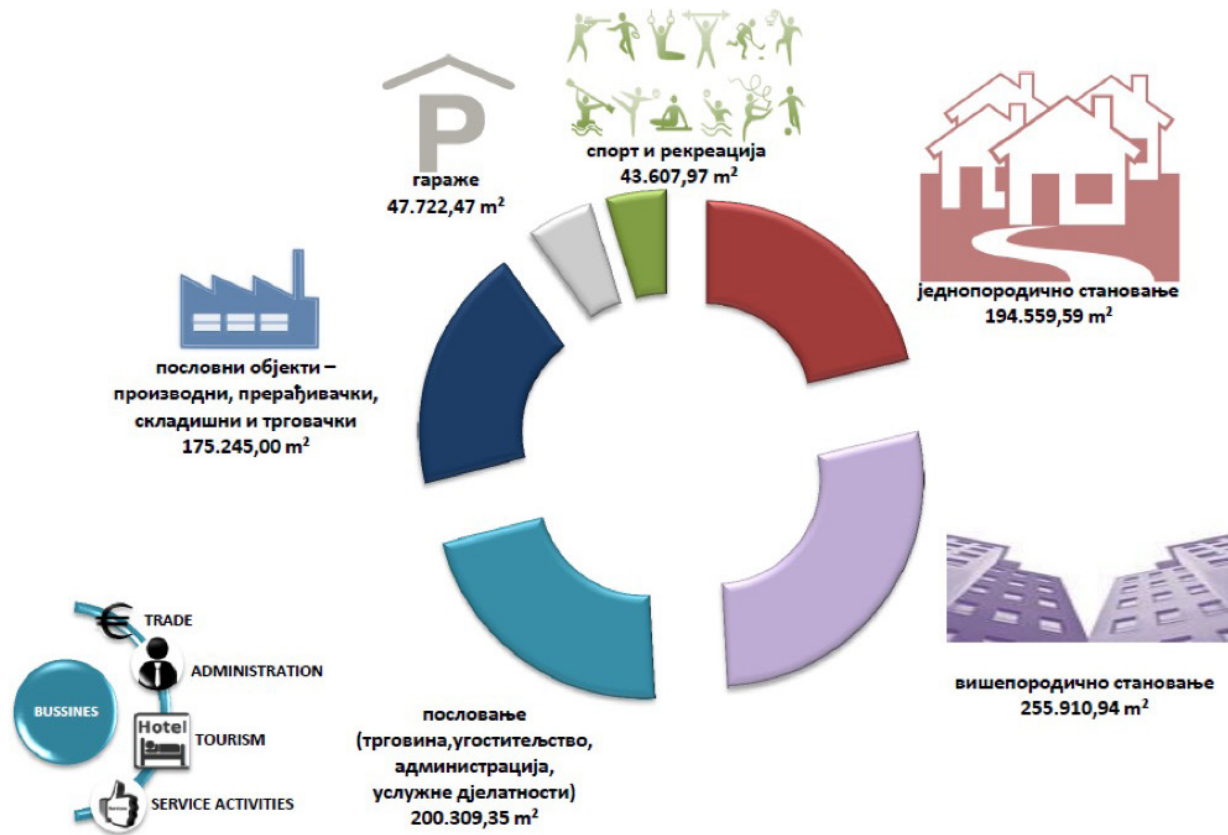
Пословна зона Вољујац

- » Шира урбана зона Требиња
- » Пословно-индустријска зона уз новопланирану западну градску обилазницу
- » Планиран је комплекс пословних објеката у функцији трговине, производње, прераде и складиштења робе



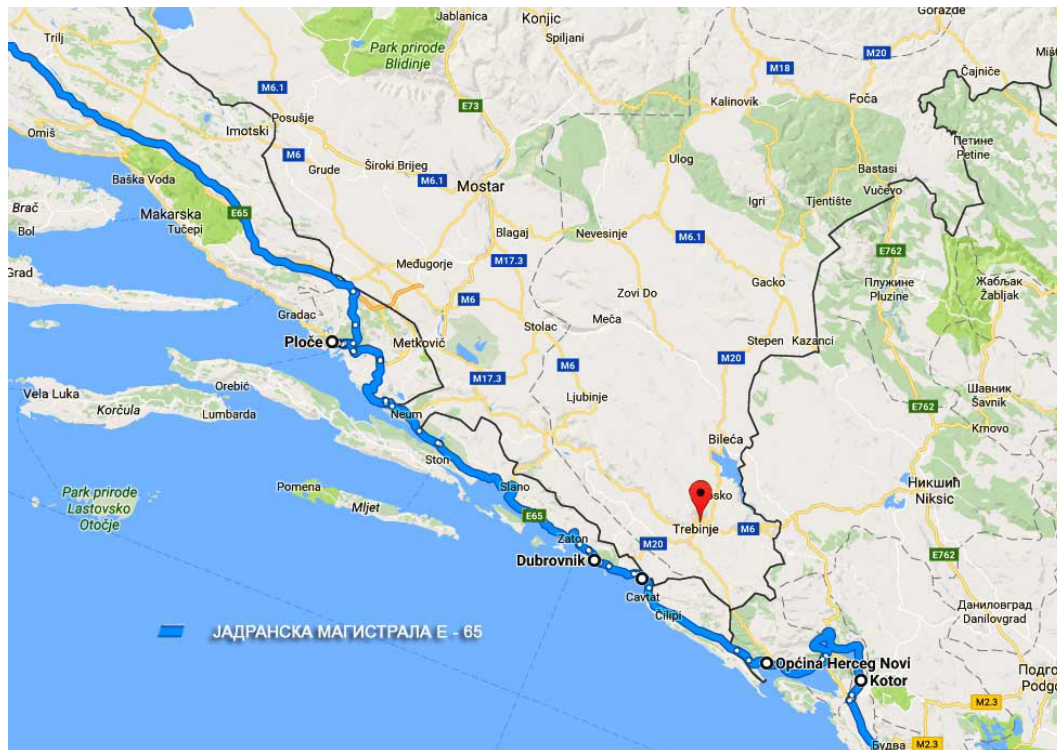


УКУПНИ ПОТЕНЦИЈАЛ ИЗГРАДЊЕ СТАМБЕНИХ, СТАМБЕНО-ПОСЛОВНИХ И ПОСЛОВНИХ ОБЈЕКТА НА ОСНОВУ ПОСТОЈЕЋЕ СПРОВЕДБЕНЕ ПРОСТОРНО-ПЛАНСКЕ ДОКУМЕНТАЦИЈЕ



1.1.2. Саобраћајна инфраструктура

Колски саобраћај

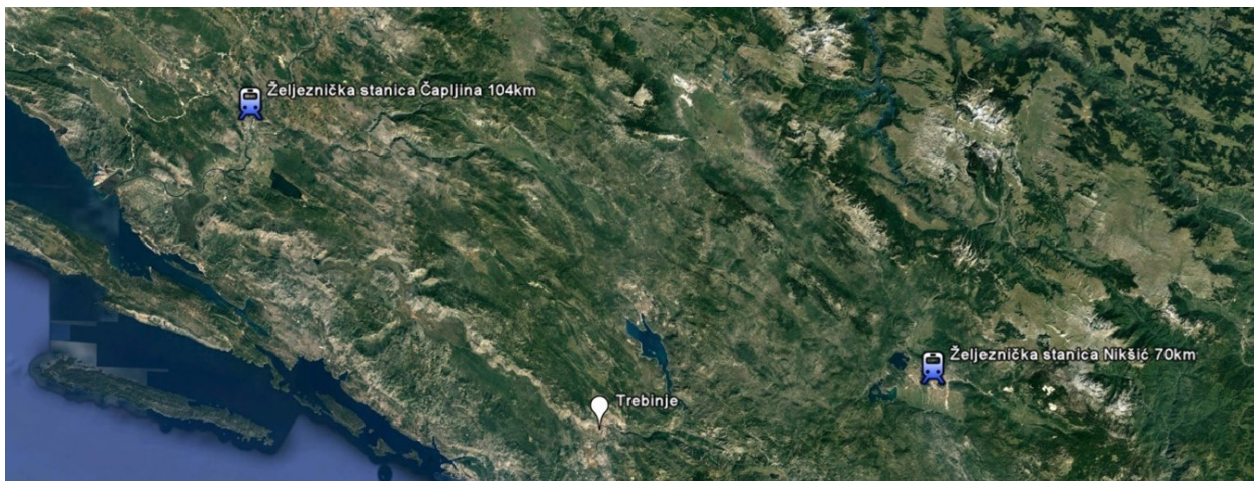


Јадранска магистрала Е - 65

Дио европског пута А класе
који повезује сјевер и југ Европе.
Требиње је са овом магистралом
повезано саобраћајницом М – 6
на удаљености од 25 км.

Планирана траса – ЈАДРАНСКО – ЈОНСКИ АУТОПУТ
Спаја средњу Европу са југом Балкана. Пролази поред Требиња.

Жељезнице



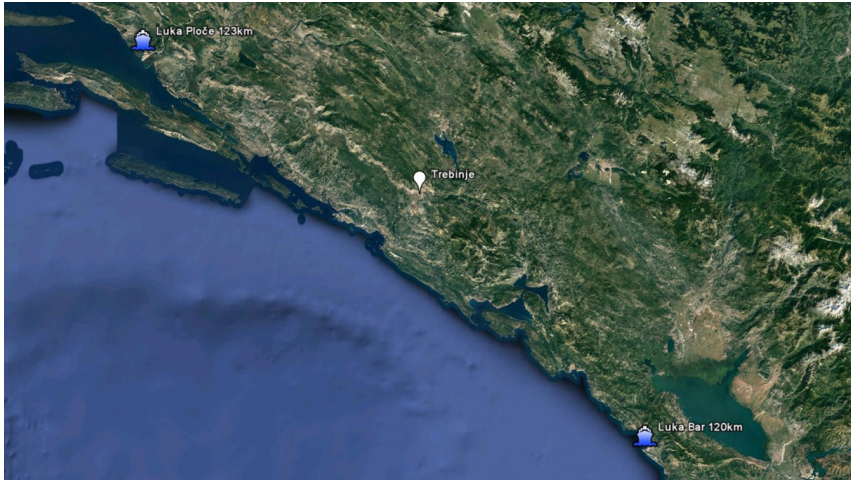
Жељезничка станица Чапљина

- » Дио европског огранка С који повезује луку Плоче са Будимпештом, а у саставу је европског коридора V који повезује Јадран и Русију.
- » Требиње је удаљено 104 км магистралним путем М – 6.

Жељезничка станица Никшић

- » Дио пруге Београд - Бар, спаја луку Бар са средњом Европом.
- » Требиње је удаљено 70 км магистралним путем М – 6.

Луке



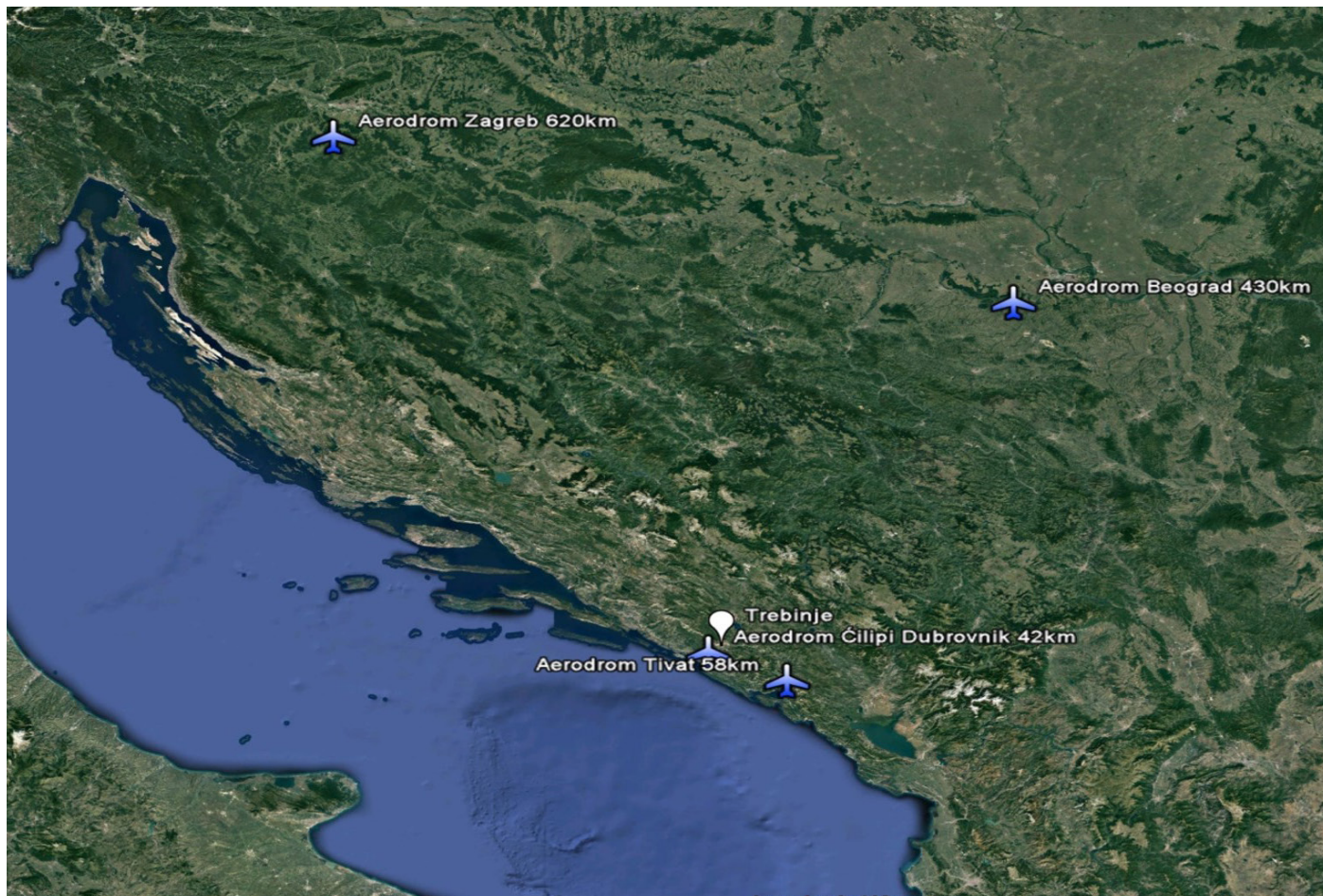
Лука Бар

- » Међународна лука са 8 терминала, у 2016. год. промет од 490 бродова.
- » Требиње је удаљено 120 км
- » Магистралним путем М – 6.

Лука Плоче

- » Међународна лука са 8 терминала, у 2016. год. промет од 450 бродова.
- » Требиње је удаљено 123 км
- » Магистралним путем М – 20.

Аеродроми



Аеродром Тиват

- » Међународни аеродром са прометом од 979 432 путника у 2016. год.
- » Требиње је удаљено 58 км
- » Магистралним путем М – 6

Аеродром Ђилипи

- » Међународни аеродром са прометом од 1 584 471 путника у 2016. год.
- » Требиње је удаљено 42 км
- » Магистралним путем М – 20

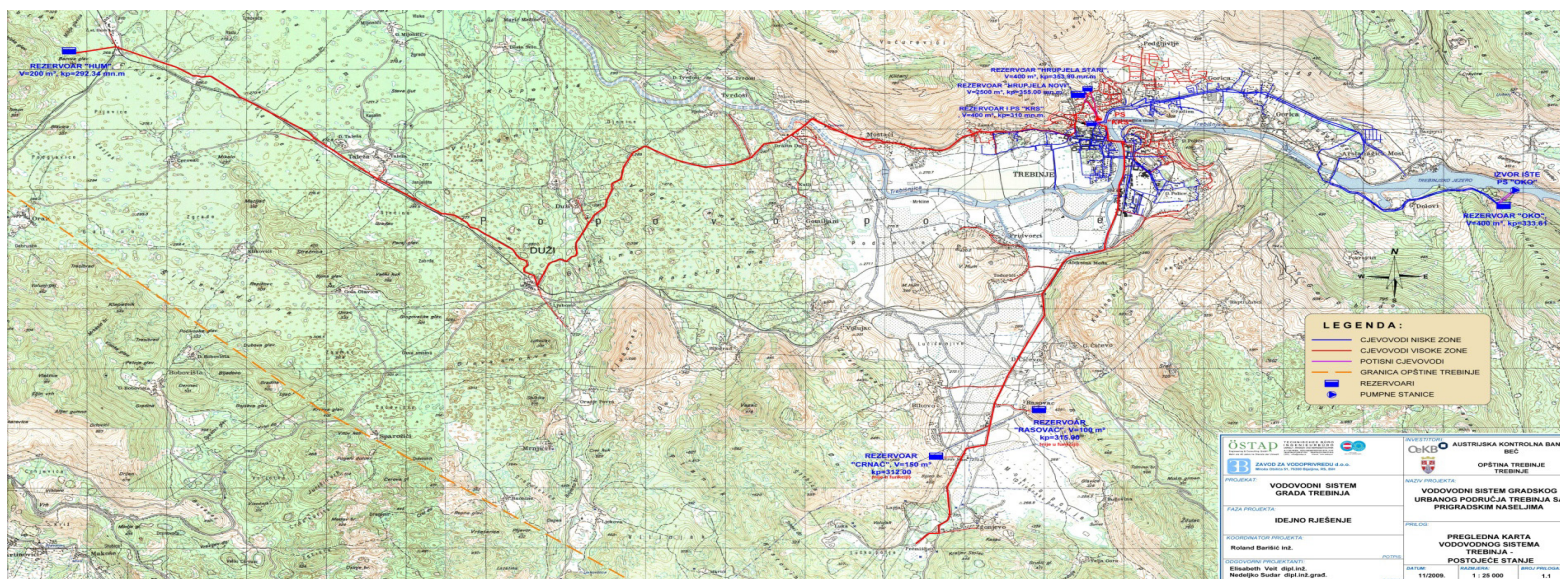
Аеродром Београд

- » Међународни аеродром са прометом од 4. 924.992 путника у 2016. год.
- » Требиње је удаљено 430 км
- » Магистралним путем М – 6

Аеродром Загреб

- » Међународни аеродром са прометом од 2.766.087 путника у 2016. год.
- » Требиње је удаљено 620 км
- » Магистралним путем М – 6

1.1.3. Комунална инфраструктура Водоснабдијевање



Систем постоји од 1903.год.

Доградња тада конципираног система је вршена у више наврата и у различитом обиму (последња већа 2002. године изградњом коморе резервоара „Хрупјела).

Користи воду са извора Врело око (дубина 45m).

Град Требиње је већински власник водоводне и канализационе мреже, док је управљање и одржавање исте повјерено ЈП“Водовод“а.д. Требиње.

Покрива подручје цијелог града

Град је издвојио средства из буџета за израду Идејног рјешења „Водоводног система градског урбаног подручја Требиња са приградским насељима“ у коме је пројектант (Завод за водорпивреду Бијељина) детаљно анализирао постојеће стање система и његову функционалност. Евидентирани су недостаци у раду, анализирана могућност проширења и прецизно сагледане могуће мјере санације, реконструкције и доградње. Већи дио предложених рјешења је саставни дио пројекта „Снабдијевање водом и канализације у Граду Требињу“ који се реализује од 2012. године.

Пројекти су подијељени у 5 компоненти, и то:

КОМПОНЕНТА 1.

Компонента 1 је у цјелости реализована у току 2014. и 2015.године. Средства су обезбијеђена на сљедећи начин: 50% кредит ЕИБ, 50% грант. Овом компонентом је реализовано: обезбјеђење додатног резервоарског простора, изградња главног дистрибутивног цјевовода од резервоара „Крш“ до Школског центра ($L=630$ m); изградња главног дистрибутивног цјевовода од резервоара „Хрупјела“ до насеља Виногради ($L= 846$ m) и изградња додатног резервоарског простора, капацитета $V=2000$ м³ са затварачницом на локалитету „Крш“.

- » Компонента 1. је у цјелости реализована у току 2014. и 2015.године.
- » Вриједност уговора: 899.062 евра (без ПДВ-а).
- » Извођач радова: „Радис“ доо, Источно Сарајево.
- » Средства су обезбијеђена на сљедећи начин: 50% кредит ЕИБ, 50 % грант.



КОМПОНЕНТА 2

У току је компонента 2. Обухвата реализацију сљедећих пројеката:

Формирање 3. висинске зоне у насељима Хрупјела, Виногради, Подгљивље и 2. висинске зоне у насељу Подвори. Реализација ове инвестиције је у току. Средства су обезбијеђена на сљедећи начин: 371.457 евра из буџета Града за 2017. годину, а остатак у износу од 705.284 евра из кредита ЕИБ.

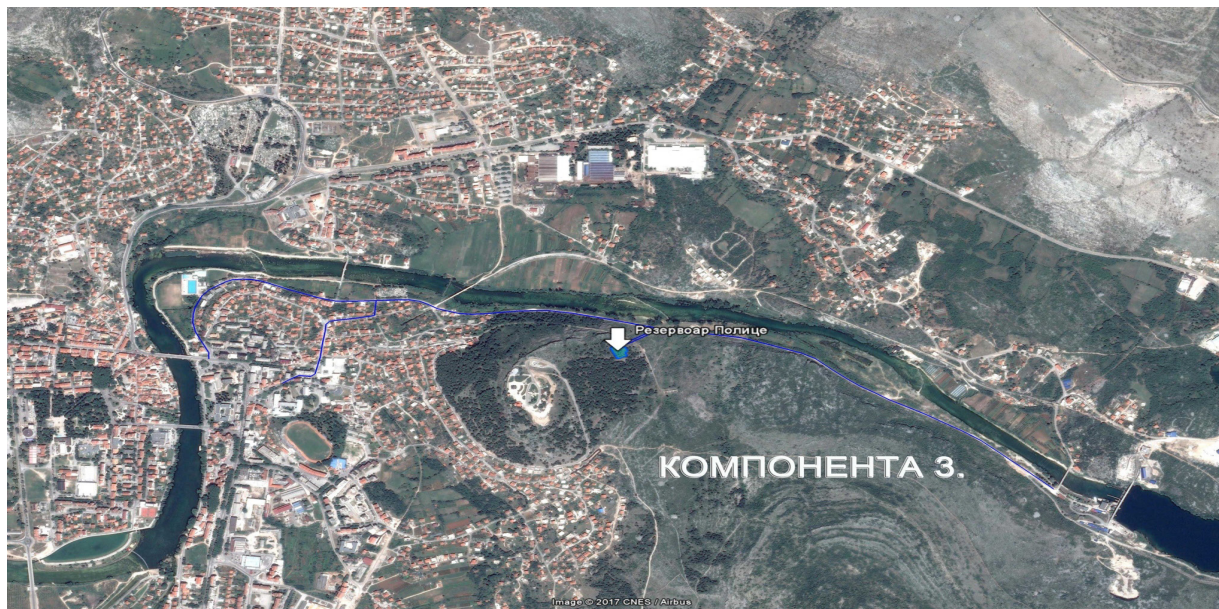
Вриједност пројеката који ће се реализовати у оквиру ове компоненте износи: 2.466.472 евра.



КОМПОНЕНТА 3

Вриједност ове компоненте износи 2.204.841 евра.

У оквиру компоненте 3, предвиђена је изградња цјевовода и резервоара „Полице“ за водоснабдијевање насеља која се налазе на лијевој обали Требишњице.



КОМПОНЕНТА 4

Изградњом компоненте 4. у потпуности ће се реализовати раздвајање водоводног система у два подсистема (на лјевој и десној обали Требишњице).

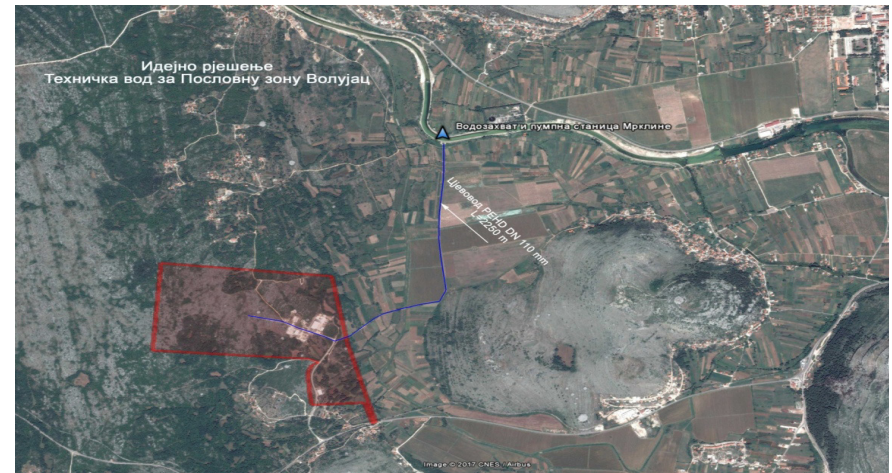
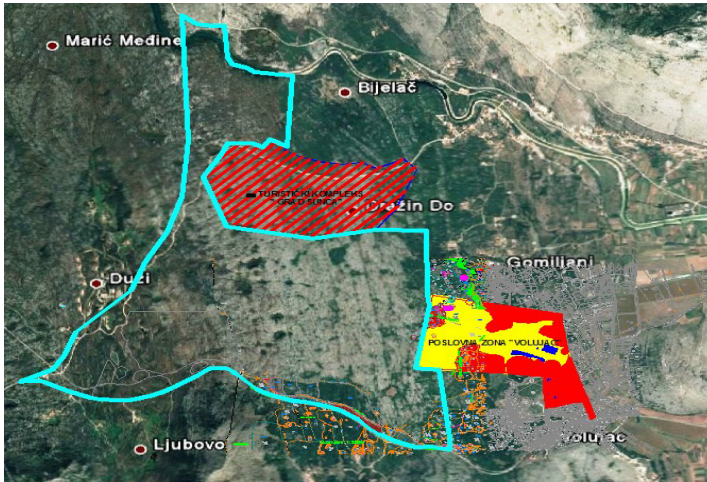


КОМПОНЕНТА 5

Град у овом моменту, поред поменутих пројеката из области водоснабдијевања, ради и на планирању и пројектовању обилазнице чија се траса налази у зони у којој треба да се смјести главни дистрибуциони цјевовод 2. висинске зоне.

Нови дистрибуциони цјевовод ће омогућити стварање услова за даљи развој и проширење ка новим урбаним подручјима. Уз будућу обилазницу, предвиђа се изградња пословне зоне, а изградњом цјевовода створиће се претпоставке и за формирање нове стамбене зоне.

Процјењује се да би за изградњу цјевовода пречника 200мм, дужине око 3.000м, вриједност инвестиције износила око 238.475 €.



План обезбјеђења Пословне зоне Вољујац техничком водом из ријечног корита.

Дужина цјевовода износи 2 250 m.

Овим планом ће се створити услови за снабдијевање техничком водом пословних и економских зона у Требињу.

Канализациона мрежа

Канализациони систем Требиња је сепаратни

Пројектован је 70-их година прошлог вијека, а грађен између 1976 – 1982 године.

Износи око 330 ha са просторним размјештајем између 270 и 400 m.n.m



WYG International part of the WYG group
creative minds safe hands



Figure 4-44 – Layout of key components of existing sewage collection and treatment system

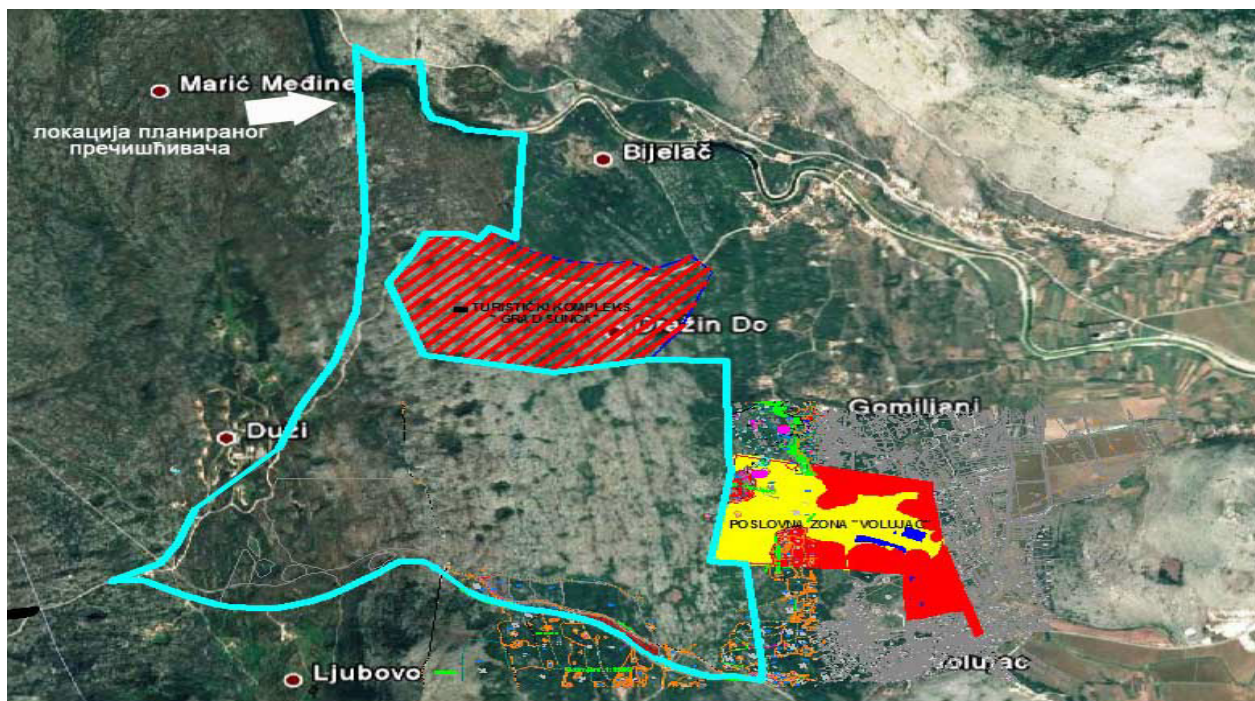
Постојеће постројење за третман отпадних вода Требиња је пројектовано 1980. године
Иницијално, за капацитет од 30.000 ES у I фази

У току је реализација проширења за додатних 50.000 ES у вриједности од 1 700 000 €



У петогодишњем плану развоја канализационе мреже Града Требиња планирана је изградња новог пречистача отпадних вода, који би третирао отпадне воде са простора обухваћених планско спроведбеним документима Пословне зоне Вољујац, Зонинг плана Града Сунца и Зонинг плана Ново Требиње.

Пројектовани капацитет је ES 20 000





Градска депонија

- » Депонија је отворена јула 2008. године и налази се 7,7 km од Требиња.
- » Тренутна запремина попуњеног простора је сса 101 600 m³ или сса 8300 m².
- » Укупна запремина депонијског простора у пројектованом обиму износи сса 808 800 m³.
- » Депонија се налази на укупној пројектованој површини сса 67 400 m².
- » Потенцијал за РЕГИОНАЛНУ депонију која има капацитет од 35 година.
- » Потенцијал за могућност изградње рециклажног погона.

1.1.4. Енергетска и телекомуникациона слика града

Телекомуникације

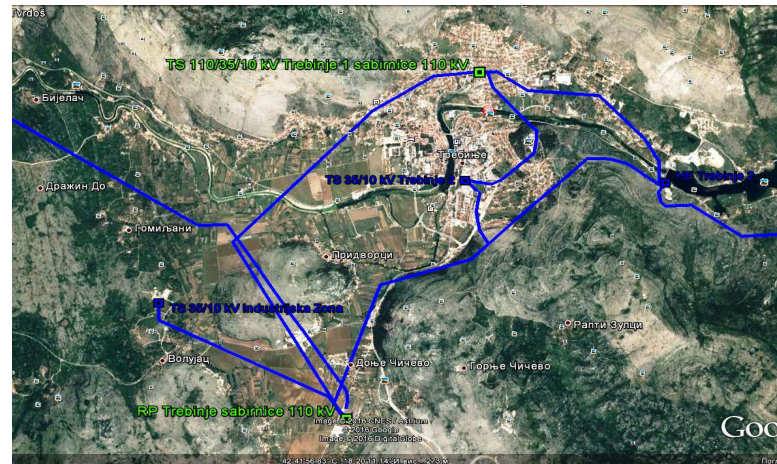
СПОК (спојни оптички каблови) су изграђени од ТКЦ (телекомуникационог центра) у улици Српска 4 (у центру града), према:

- » 1. Љубињу,
- » 2. Билећи,
- » 3. Никшићу (до Клобука),
- » 4. Херцег Новом (до граничног прелаза Зубци),
- » 5. Према Волујцу имамо нешто положених цијеви.
- » Унутар града је такође изграђен одређени број оптичких привода до неких правних лица, мултисервисних уређаја (MSAN-ова) или базних станица (BS).
- » У читавом граду је смањена бакарна преплатничка петља на просјечну дужину од око 600м, да би се корисницима могли пружити сервиси преко VDSL технологије (100 Mbps).
- » Такође је у изградњи FTTH мрежа преко GPON технологија, гдје ће се преплатницима преко оптике у будућности пружити неограничене брзине.

Енергетска слика града

РЈ Електро Требиње у саставу ЗП Електро Херцеговина а.д. Требиње обезбјеђује напајање потрошача електричном енергијом на територији Требиња , у категорији домаћинства 13412 и категорија остала потрошња 1419 потрошача

- » Разводно постројење 400/220/110/35/10 kV и
- » ТС 110/35/10 kV Требиње 1
- » ТС 35/10 kV Требиње 2
- » ТС 35/10 kV Индустриска зона
- » ТС 35/10 kV Величани
- » ТС 35/10 kV Гранчарево
- » ТС 35/10 kV ХЕТ 2







1.2. ИНВЕСТИЦИЈЕ



МОСТАР (100 km)

Требиње

ОТОК
(01)

НОВО ТРЕБИЊЕ
(02)

ВОЛУЈАЦ
(04)

(03)

(05)

ДУБРОВНИК (25 km)

ХЕРЦЕГ НОВИ (45 km)

1.2. Економске зоне Града Требиња

Градско земљиште намјењено новим инвестицијама

Шира урбана зона Требиња

Требиње нуди око **887 ha** земљишта намијењеног новим инвестицијама

Планирана је изградња сљедећих садржаја:

(01) - стамбено–пословни и спортско - рекреативни садржаји (сса 16 ha)

(02) - стамбено–пословни, туристички и пратећи садржаји (сса 460 ha):

» Казино (садржаји туризма, сса 70 ha)

» Голф терени (садржаји туризма, Сса 30 ha)

(03) - Пословање (сса 65 ha)

(04) - Пословање (сса 85 ha)

(05) - Пословање (сса 11 ha)

(06) - Зонинг план „Алексина Међа - Подгљивље“ (сса 250 ha)

(06)

ЗП „АЛЕКСИНА
МЕЂА
-ПОДГЉИВЉЕ“



МОСТАР (100 km)

(01)

**НОВО ТРЕБИЊЕ
(02)**

(03)

ДУБРОВНИК (25 km)

Требиње

ХЕРЦЕГ НОВИ (45 km)

1.2.1.1. Економска зона „Ново Требиње“

- » Шира урбана зона Требиња
- » Одлична саобраћајна повезаност
- » „Ново Требиње“ располаже са око **460 ha** земљишта намијењеног новим инвестицијама

Планирана је изградња сљедећих садржаја:

(01) - Казино (садржаји туризма, сса 70 ha)

(02) - Стамбено–пословни, туристички и пратећи садржаји (сса 360 ha)

(03) - Голф терени (садржаји туризма, сса 30 ha)



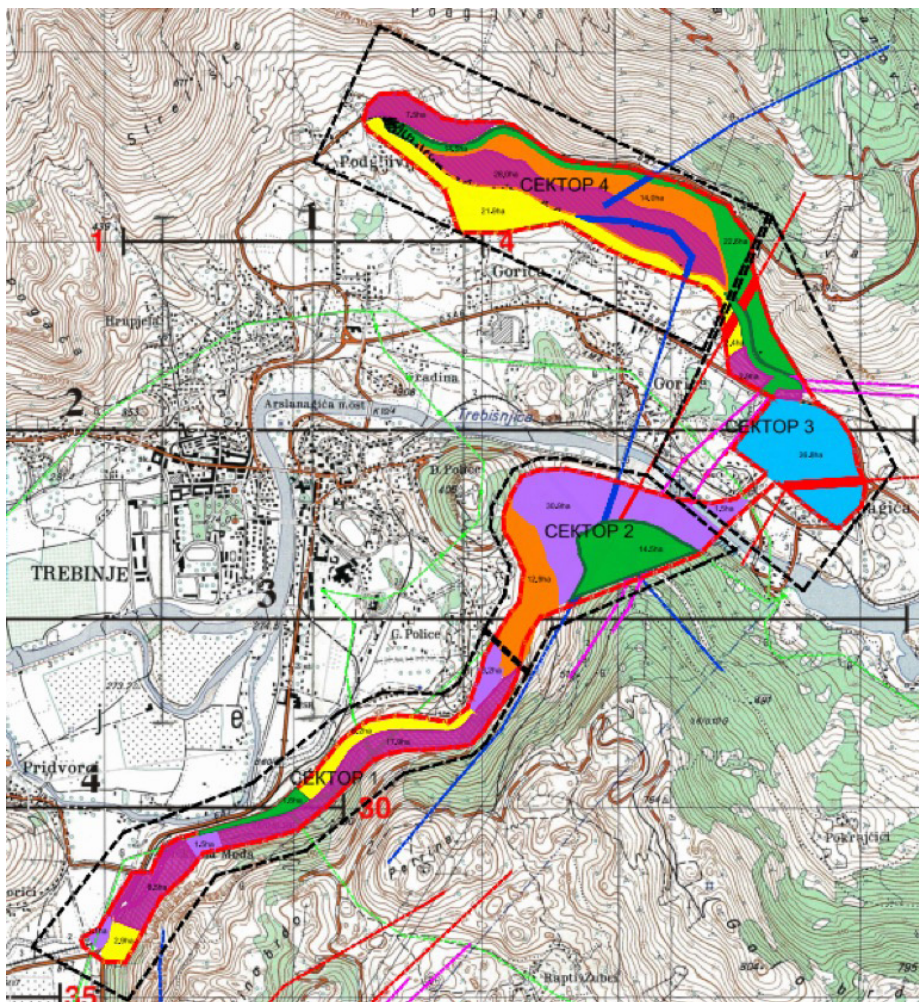
1.2.1.2. Економска зона „Алексина међа - Подгљивље“

На иницијативу Града Требиња, приступило се изради Зонинг плана „Алексина Међа – Подгљивље“, којим ће се плански уредити простор око планиране источне обилазнице.

Обухват Зонинг плана износи сса 250 хектара, од чега је у власништву Града око 200 хектара (или 80%), односно у приватном власништву око 50 хектара (или 20%).

Овим планским спроведбеним документом, дефинисаће се јасне урбанистичке цјелине и намјене простора, односно околна насеља увезати са планираном обилазницом.

Зонинг план „Алексина Међа – Подгљивље“, одредиће нове правце урбанистичког развоја и ширења Требиња, као и његове инфраструктуре.



Обухват Зонинг плана „Алексина Међа – Подгљивље“

Обухват плана и подјела на секторе

Обухват Зонинг плана подијељен је на укупно четири (4) сектора, односно:

Сектор 1:

Алексина међа – Бранковића кула

Сектор 2:

Бранковића кула – Петрина – ријека Требишњица

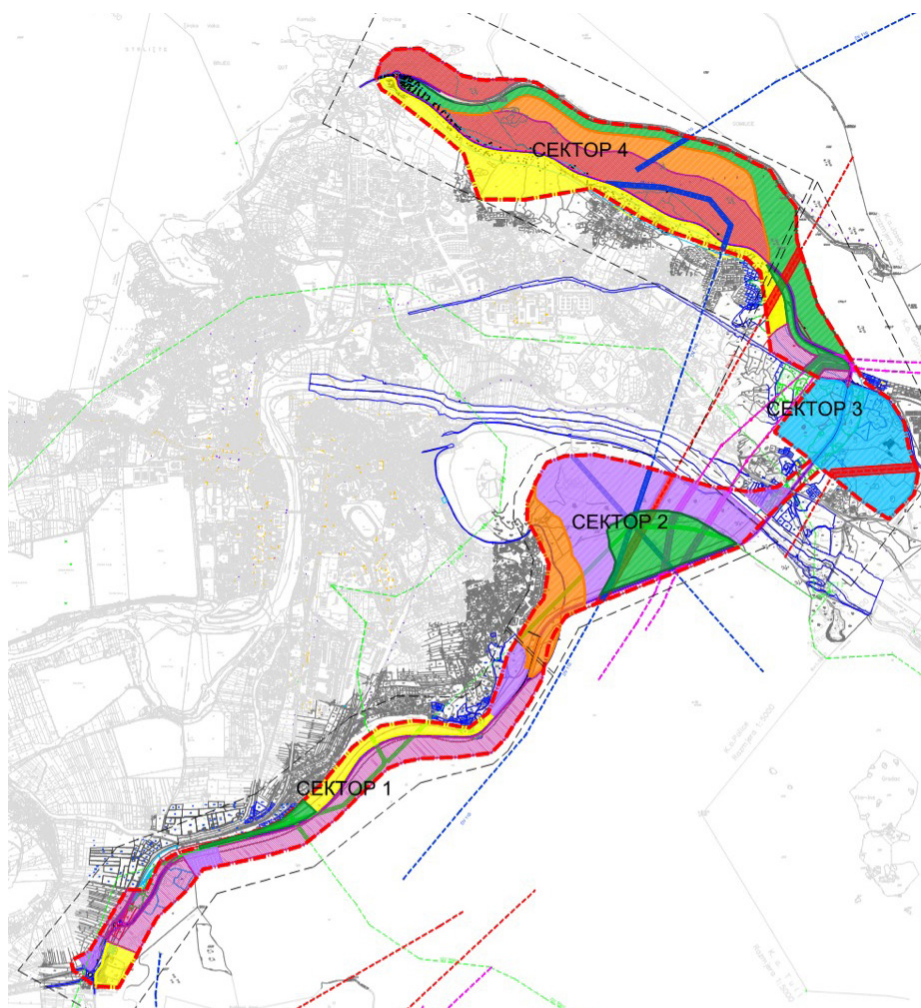
Сектор 3:

Ријека Требишњица – Горица

Сектор 4:

Горица – Подгљивље

01 ИНФРАСТРУКТУРА И ИНВЕСТИЦИЈЕ



Намјена површина

ЛЕГЕНДА ЗОНА

- СТАНОВАЊЕ - индивидуално до 100 st/ha
- СТАНОВАЊЕ - стамбене виле до 100 st/ha
- ПОСЛОВНЕ И КОМЕРЦИЈАЛНЕ ДЈЕЛАТНОСТИ (трговина, администрација, мала привреда)
- ПОСЛОВНО-ИНДУСТРИЈСКА ЗОНА (производне дјелатности, мала привреда, прерађивачка индустрија)
- ТУРИЗАМ (смјештајни капацитети, угоститељство, културно-историјске и природне вриједности)
- ПУНКТ ТРАНЗИТНОГ ТУРИЗМА (бензинска пумпа, ауто сервис, угоститељски објекат)

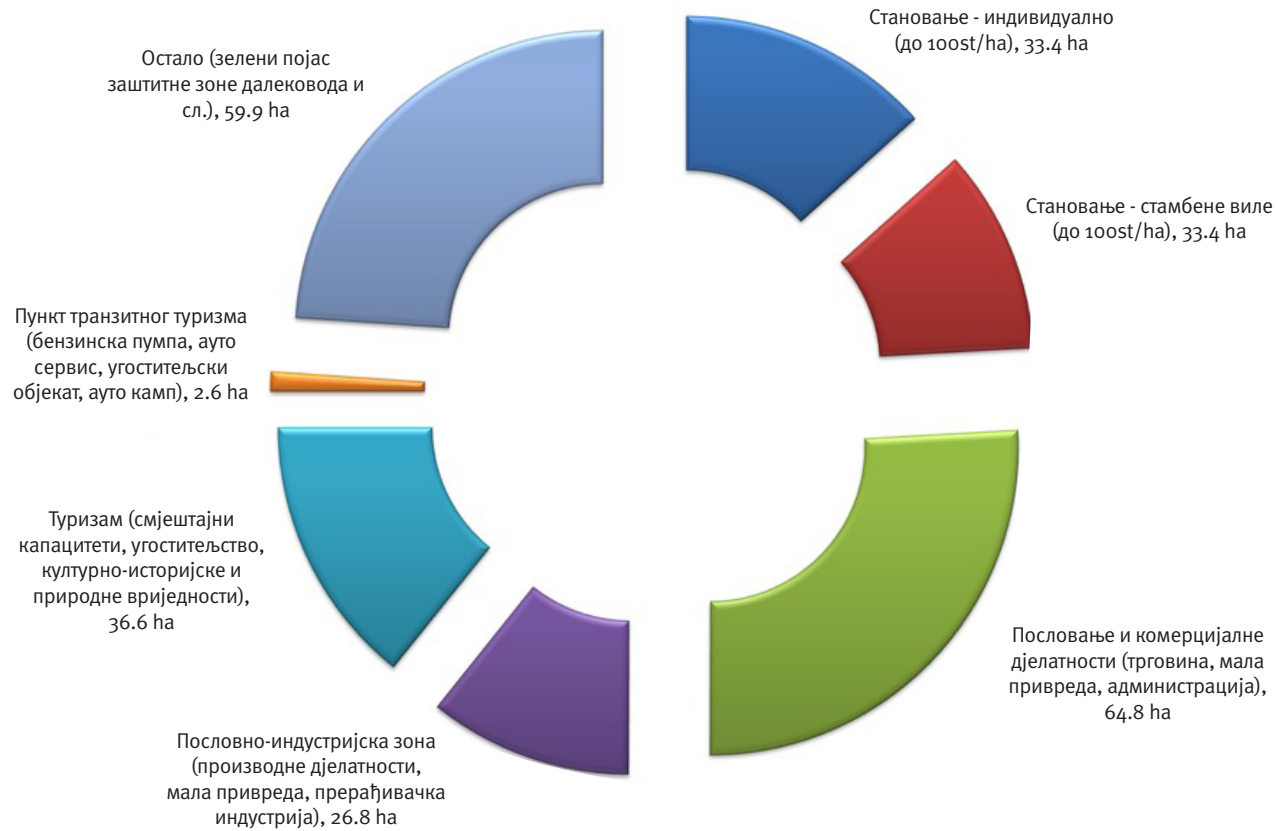
ЕЛЕКТРОЕНЕРГЕТСКА ИНФРАСТРУКТУРА

- 35kV ДАЛЕКОВОД (зона сигурности 15m)
- 110kV ДАЛЕКОВОД (зона сигурности 20m)
- 220kV ДАЛЕКОВОД (зона сигурности 30m)
- 400kV ДАЛЕКОВОД (зона сигурности 40m)

01 ИНФРАСТРУКТУРА И ИНВЕСТИЦИЈЕ

РБ	НАМЈЕНА ПОВРШИНА	ПОВРШИНА (ha)	%
1	СТАНОВАЊЕ– ИНДИВИДУАЛНО (ДО 100 СТ/ha)	33.4	13.36
2	СТАНОВАЊЕ– СТАМБЕНЕВИЛЕ (ДО 100 СТ/ha)	26.9	10.76
3	ПОСЛОВАЊЕ И КОМЕРЦИЈАЛНЕ ДЈЕЛАТНОСТИ (ТРГОВИНА, МАЛА ПРИВРЕДА, АДМИНИСТРАЦИЈА)	64.8	25.92
4	ПОСЛОВНО-ИНДУСТРИЈСКА ЗОНА (ПРОИЗВОДНЕ ДЈЕЛАТНОСТИ, МАЛА ПРИВРЕДА, ПРЕРАЂИВАЧКА ИНДУСТРИЈА)	26.8	10.72
5	ТУРИЗАМ (ОМЈЕШТАЈНИ КАПАЦИТЕТИ, УГОСТИТЕЉСТВО, КУЛТУРНО-ИСТОРИЈСКЕ И ПРИРОДНЕ ВРИЈЕДНОСТИ)	35.6	14.24
6	ПУНКТ ТРАНЗИТНОГ ТУРИЗМА (БЕНЗИНСКА ПУМПА, АУТО СЕРВИС, УГОСТИТЕЉСКИ ОБЈЕКАТ, АУТО КАМП)	2.6	1.04
	ОСТАЛО (ЗЕЛЕНИ ПОЈАС, ЗАШТИТНЕ ЗОНЕ ДАЛЕКОВОДА И ОЛ.)	59.9	23.96
	УКУПНО(ha):	250	100

Преглед остварених површина

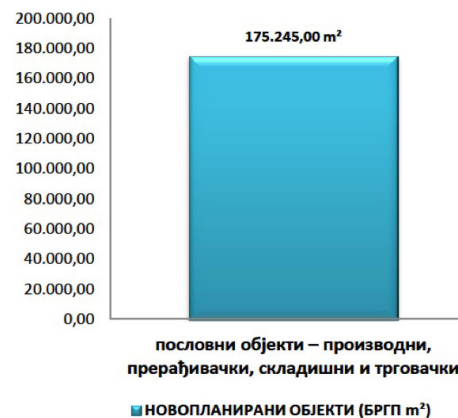
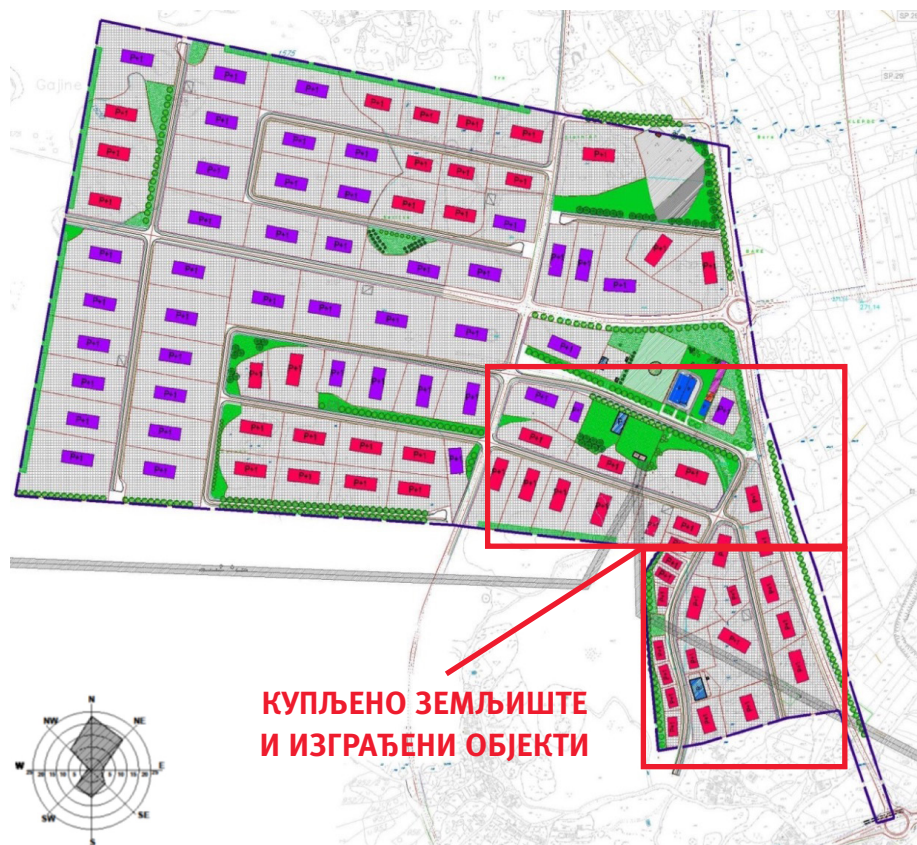


ПРЕГЛЕД ОСТВАРЕНИХ ПОВРШИНА ha

1.2.1.3. Економска зона пословна зона „Вољујац“



01 ИНФРАСТРУКТУРА И ИНВЕСТИЦИЈЕ



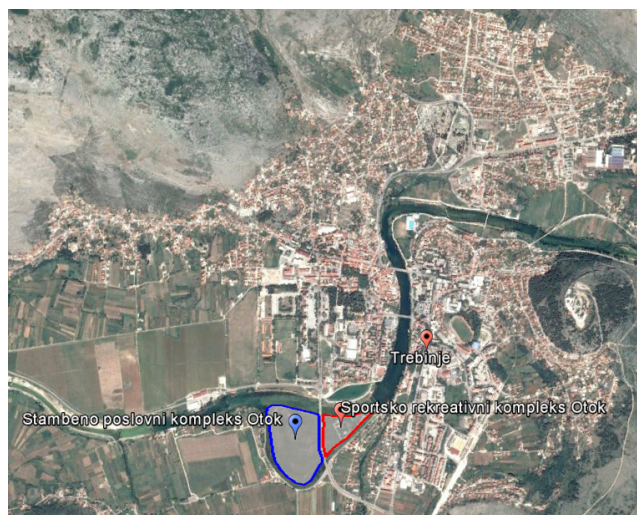
- » Шира урбана зона града Требиња
- » Пословно-индустријска зона уз новопланирану западну градску обилазницу
- » Планиран је комплекс пословних објеката у функцији трговине, производње, прераде и складиштења робе

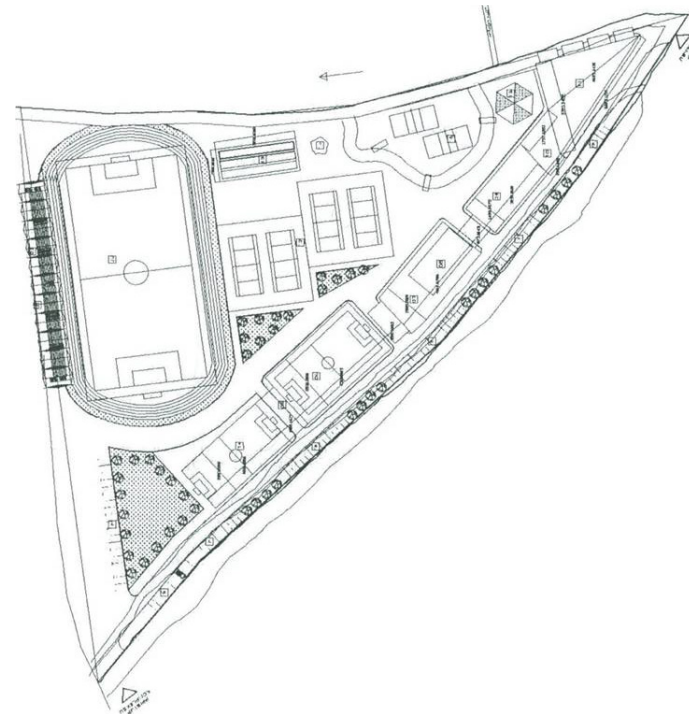
1.2.1.4. Стамбено-пословни и спортско-рекреативни комплекс „Оток“

УВОД

Простор између ријеке Требишњице и рукавца тзв. Ђатовића крака, укупне површине цца 16 ha, могуће је урбанизовати и искористити за потребе сљедећих садржаја:

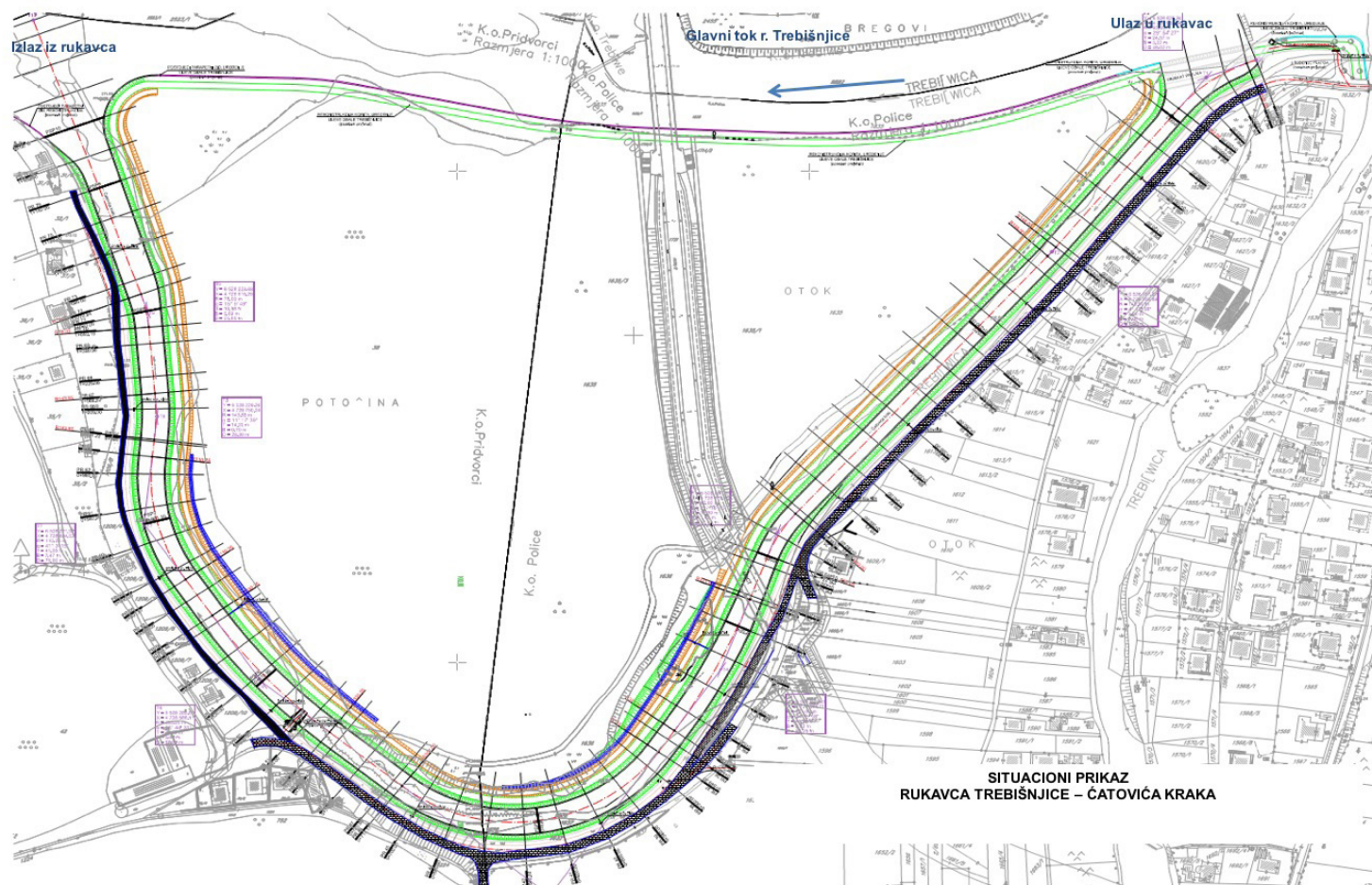
- » Изградње Стамбено-пословног комплекса, на површини цца 10 ha и
- » Изградње Спортско-рекреативног комплекса, на површини цца 6 ha





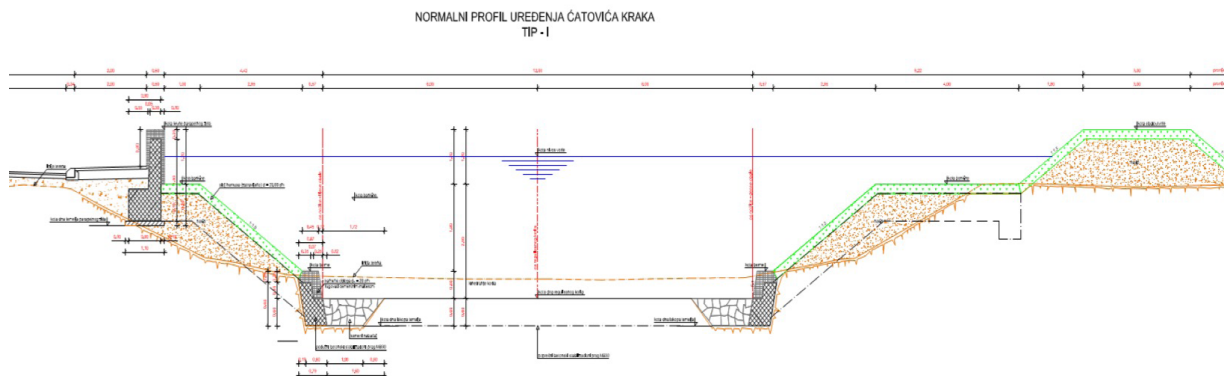
Уређење рукавца

- » За потребе смањења ризика од поплава у Требињу, као и омогућавања ширења градских урбаних зона, Инвеститор ЗП „Хидроелектране на Требишњици“, планирао је да реализује пројекат повећања пропусне моћи ријеке Требишњице кроз урбани дио града. У склопу овог пројекта биће извршена регулација Требишњице, као и „Придворачког“ и „Ћатовића крака“.
- » Регулационим радовима биће омогућена урбанизација „острва“ (између ријеке Требишњице и Ћатовића крака), на којем је планирана изградња стамбено-пословног и спортско-рекреативног комплекса „Оток“. Завршетком свих регулационих радова на ријечи Требишњици, предметни „Оток“ ће бити заштићен од великих вода цца 600 m³/s.
- » Регулација „Ћатовића крак“ дужине је цца 1,25 km;
- » Основна улога тиче се растерећења основног корита ријеке Требишњице приликом наиласка великих вода;



СИТУАЦИОНИ ПРИКАЗ РУКАВЦА ТРЕБИШЊИЦЕ – ЋАТОВИЋА КРАКА

01 ИНФРАСТРУКТУРА И ИНВЕСТИЦИЈЕ



- » Нормални профил регулисаног тока корита Ћатовића крака, пројектован је као урбани профил регулације. Нагиб косина покоса обала је униформан на цијелој дужини регулације и у односу је 1:1.50
- » Укупна инвестициона вриједност радова износи цца 3,1 милиона КМ. Инвеститор радова је ЗП „Хидроелектрана на Требишњици“.

Фазна изградња

За реализацију радова потребних за уређење „Ћатовића крака“ и простора уз крак, предвиђена је фазна изградња.

Фаза I, (у 2017. год.) би обухватала радове који подразумијевају:

- » Изградњу парапетног зида са пролазима у зиду и степеницама за силаз у корито „Ћ. крака“
- » Изградњу шеталишне стазе уз парапетни зид
- » Изградњу свих објеката (водозавата, прелива...)

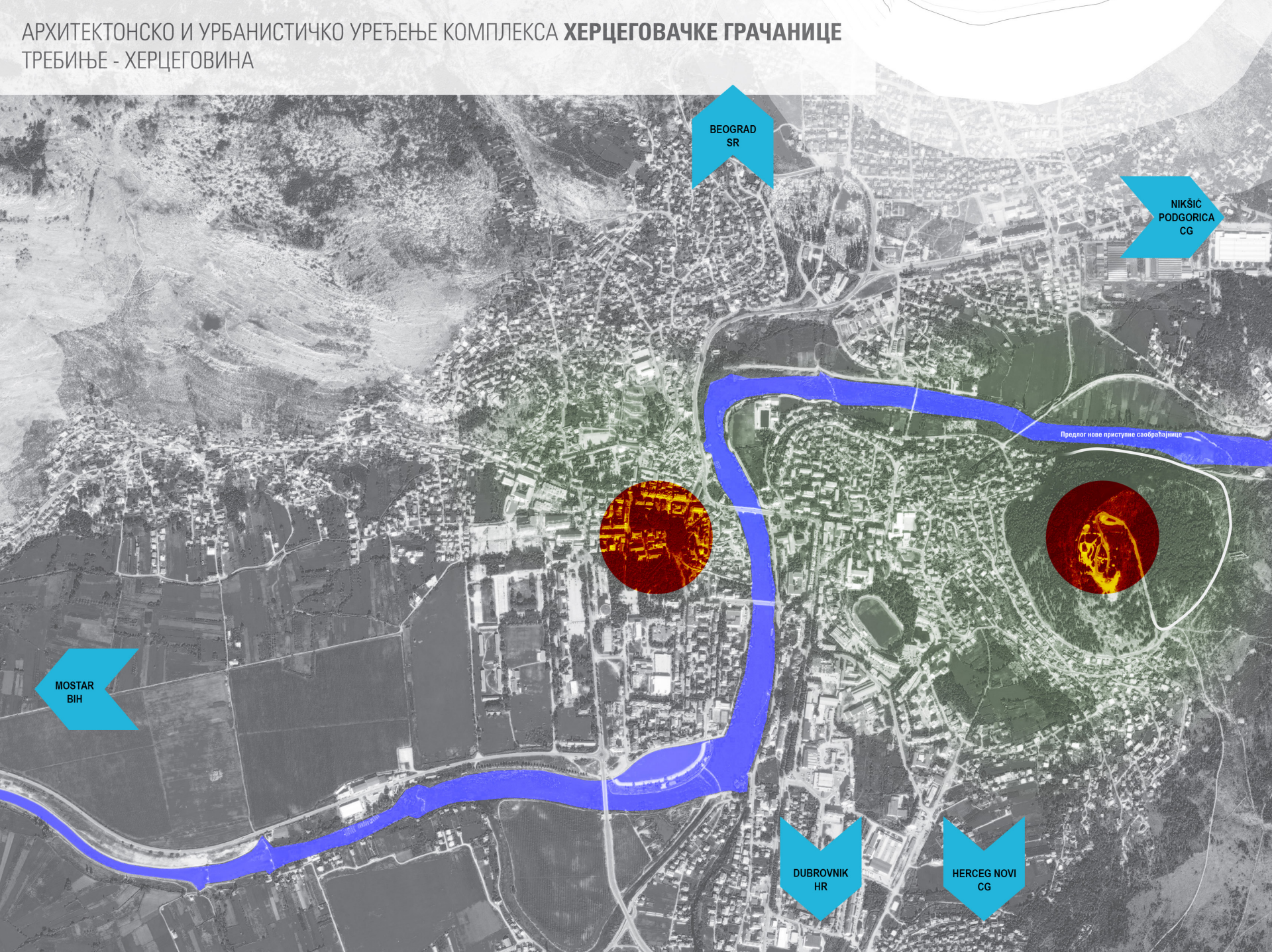
Фаза II, (у 2018. год.) би обухватала радове који подразумијевају:

- » Изградњу насипа на десној обали
- » Изградњу одводног канала са пропустима на десној обали
- » Изградњу јавне расвјете уз „Ћ. крак“

Фаза III, (у 2018. год.) би обухватала радове који подразумијевају:

- » Реконструкцију саобраћајнице уз лијеву обалу
- » Изградњу стазе која ће повезивати тротоар на мосту и стазу уз „Ћ. крак“

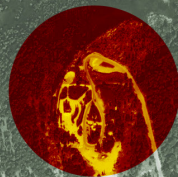
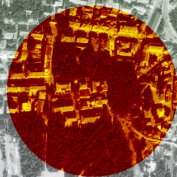
АРХИТЕКТОНСКО И УРБАНИСТИЧКО УРЕЂЕЊЕ КОМПЛЕКСА ХЕРЦЕГОВАЧКЕ ГРАЧАНИЦЕ
ТРЕБИЊЕ - ХЕРЦЕГОВИНА



BEOGRAD
SR

NIKŠIĆ
PODGORICA
CG

Предлог нове приступне саобраћајнице



MOSTAR
BIH

DUBROVNIK
HR

HERCEG NOVI
CG

1.2.3. Град на Црквини

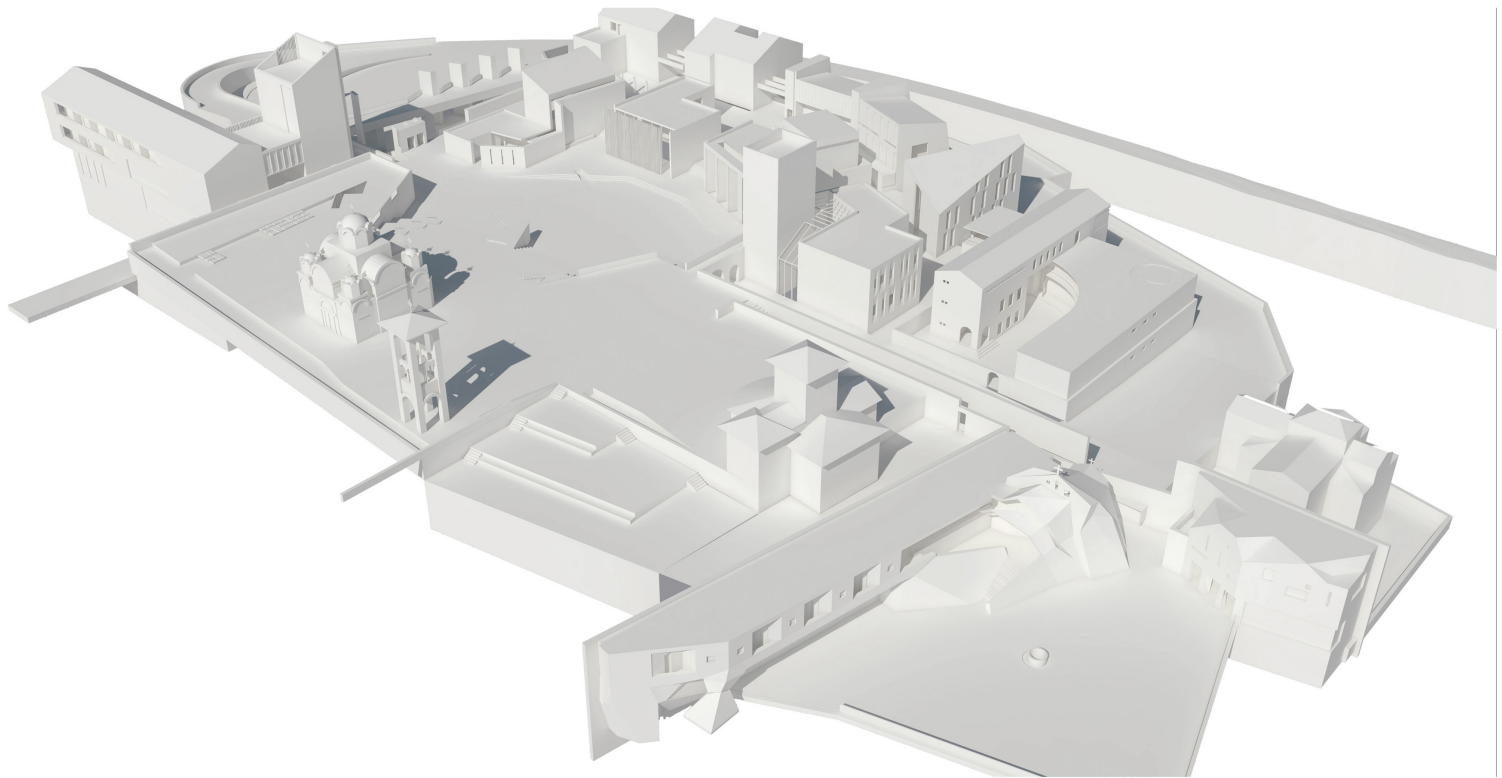
Урбанистичка тема формулише се као однос са обликовним и значењским контекстом локације. Овај однос може се подијелити у двије цјелине — цјелине кратке дистанце (непосредан контекст, тј. однос грађене цјелине према затеченом стању на самој локацији), и цјелине дуге дистанце (шири контекст, тј. однос грађене цјелине према широј околини — старом урбаном језгру Требиња, и природном окружењу околних брда и планина, прије свега планине Леотар, као и Требињског поља).

Архитектура комплекса тражиће доминантно савремене одговоре на конкретно окружење. Окружење остаје основни извор инспирације и смјерница за обликовање комплекса. Циљ је креирање архитектуре која ће савременим језиком дати одговоре на конкретне локалне теме.

Стилске и естетске вриједности произилазе из претходно постављених основних концептуалних закључака архитектуре. Естетика произилази из локалног, које се, у стилском смислу, може везати за локалну архитектуру, материјале. Локално подразумијева, како стилске елементе локалне архитектуре, тако и локално само по себи, које се огледа у самој локацији, природи и њеним потенцијалима.



01 ИНФРАСТРУКТУРА И ИНВЕСТИЦИЈЕ



Распоред маса



Шема комуникација

- подземни паркинг
- паркинг за аутобусе
- пешачки правци
- кољени саобраћај
- доконтне саобраћајнице
- пешачка зона
- зона енергетски саобраћаја
- приступне плато зграда - меркиза



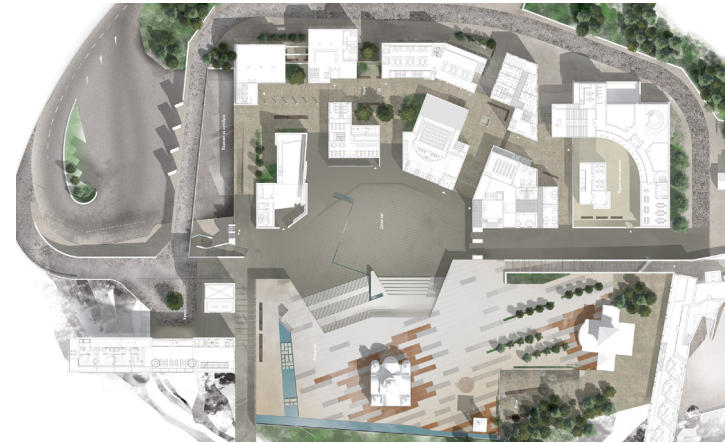
Програмска шема

- објекти малогле заједнице
- општински катастар
- култура
- услуге - комерцијалне активности
- администрација
- образовне и рекреативне
- зона јавне саобраћаја
- приватна зона
- приступна зона



Партерно рјешење

- » Р 1:333
- » површина обухвата: 2,7 хектара
- » комплекс чини 14 објеката:
- » култура и едукација: академија, позориште, галерија, музеј, забавиште
- » администрација: градска кућа, управа комплекса
- » смјештај: хотел, хостел, апартмански смјештај
- » угоститељство: ресторан, посластичарница, винарија, вински подруми
- » трговина: продавнице, трговине, пијаца, сувенирнице
- » црквени комплекс: храм, парохијски дом, музеј, духовна академија
- » оквирно бруто квадратних метара објеката = 12.000 м²
- » паркиралишта: 20 отворених паркинг мјеста, гаража са 80 паркинг мјеста

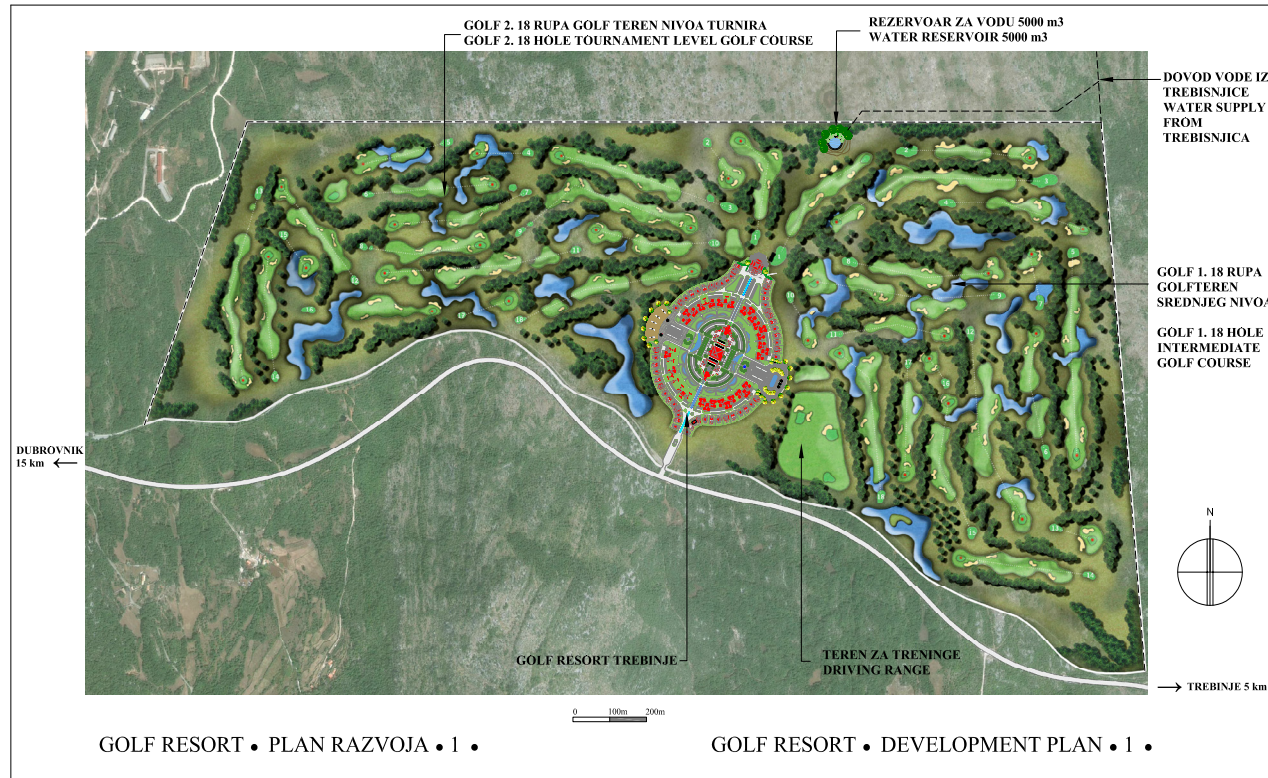




1.2.4. Голф терени

Комплекс голф терена са пратећим садржајима

- » Шира урбана зона Требиња, атрактивна локација укупне површине сса 30 ха, непосредно уз магистрални пут ка дубровнику
- » Планирана изградња голф терена нивоа турнира са 18 рупа



- » Уређење терена у складу са свјетским стандардима, зелене површине високог и ниског растиња и водене површине са доводом воде из ријеке Требишњице
- » У централном дијелу комплекса значајни капацитети са пратећим садржајима туризма (елитно апартманско насеље, угоститељски садржаји)

01 ИНФРАСТРУКТУРА И ИНВЕСТИЦИЈЕ

- » У централном дијелу комплекса предвиђа се изградња трга са јавним простором, хотела и клинике
- » У ободном сјеверном дијелу планирана је изградња голф клуба
- » У крајњем западном дијелу предвиђен је комплекс тениских терена са тениским центром
- » Уз источни обод комплекса планирана је изградња пливачког центра
- » У средишњем прстену, формираном мрежом урбаног зеленила, водених површина и пјешачких стаза, смјештено је апартманско насеље. Зона спољашњег прстена је планирана као зона изградње елитних вила
- » Укупна вриједност голф терена процјењује се на 40 милиона КМ



Поглед на комплекс из ваздуха (3д визуелизација)



Западна обилазница

Источна обилазница

Мостар

Дубровник

Требиње

Дубровник

Требиње

Требиње

Подгљивје

Билећа

Требиње

Никшић

Требиње

Дубровник

Алексина Међа

Херцег Нови

Горње Ћицево

Доње Ћицево

Горња Коцела

806 m

Leotar
1228 m

Grkavica
684 m

Kličanj
792 m

644 m

809 m

594 m

M-6

M-20

M-20

M-20

R-426

M-6

nići

Mionići

aleža

Дубровник

Jasen

K

8

M-6

Dolovi

Bihovo

Бијоград /
Вјоград

Вољујас

Мостаћи

Засад

Нрупјела

Требинје

Полице

Арсланагића
Мост

Гомилјани

Придворци

Дражин До

Тврдош

Краља Александра

Никшички пут

Буневачки пут

1.2.5. Источна и Западна обилазница у Требињу

Источна обилазница

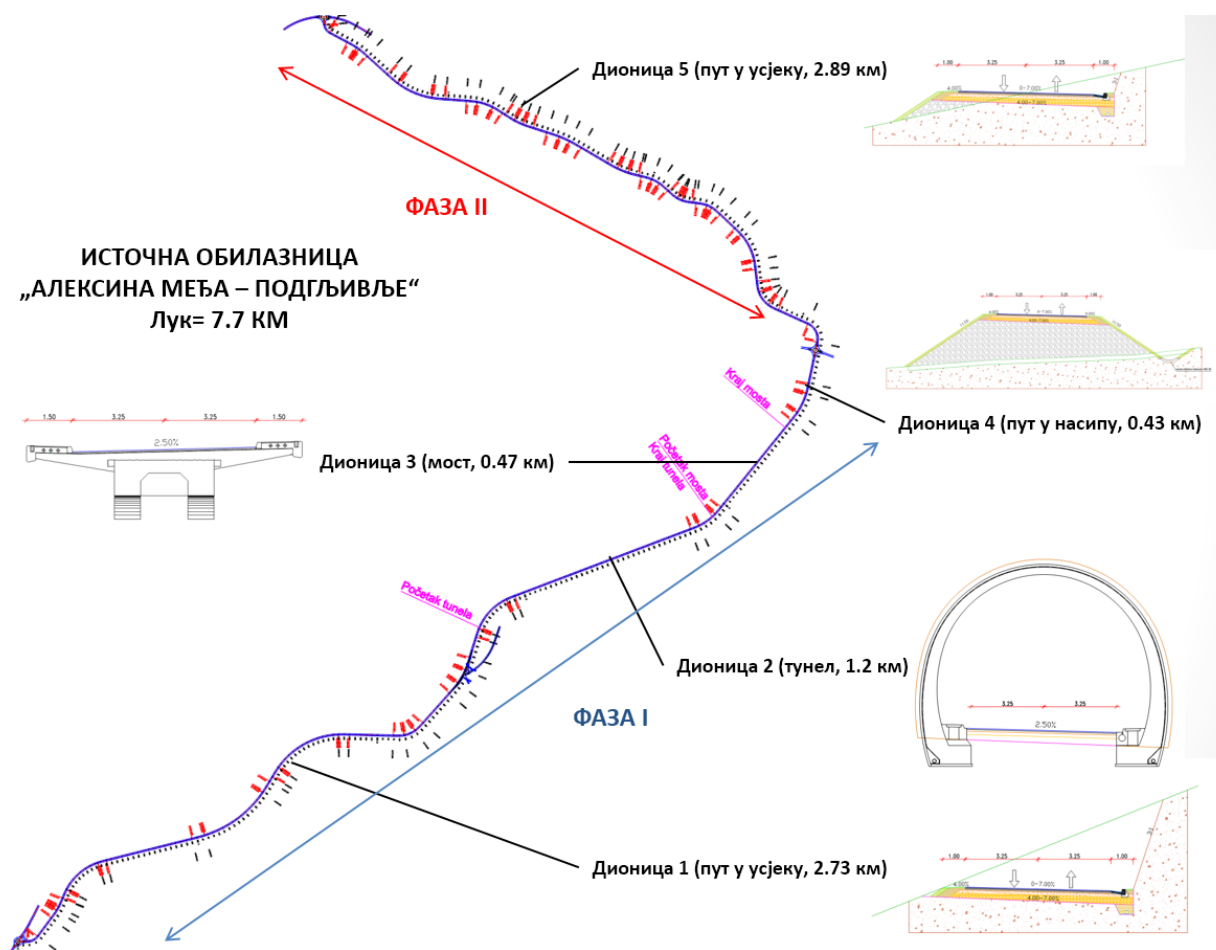
На иницијативу Града Требиња, приступило се изради Главног пројекта „Источне обилазнице“, од Алексине Међе до Подгљивља.

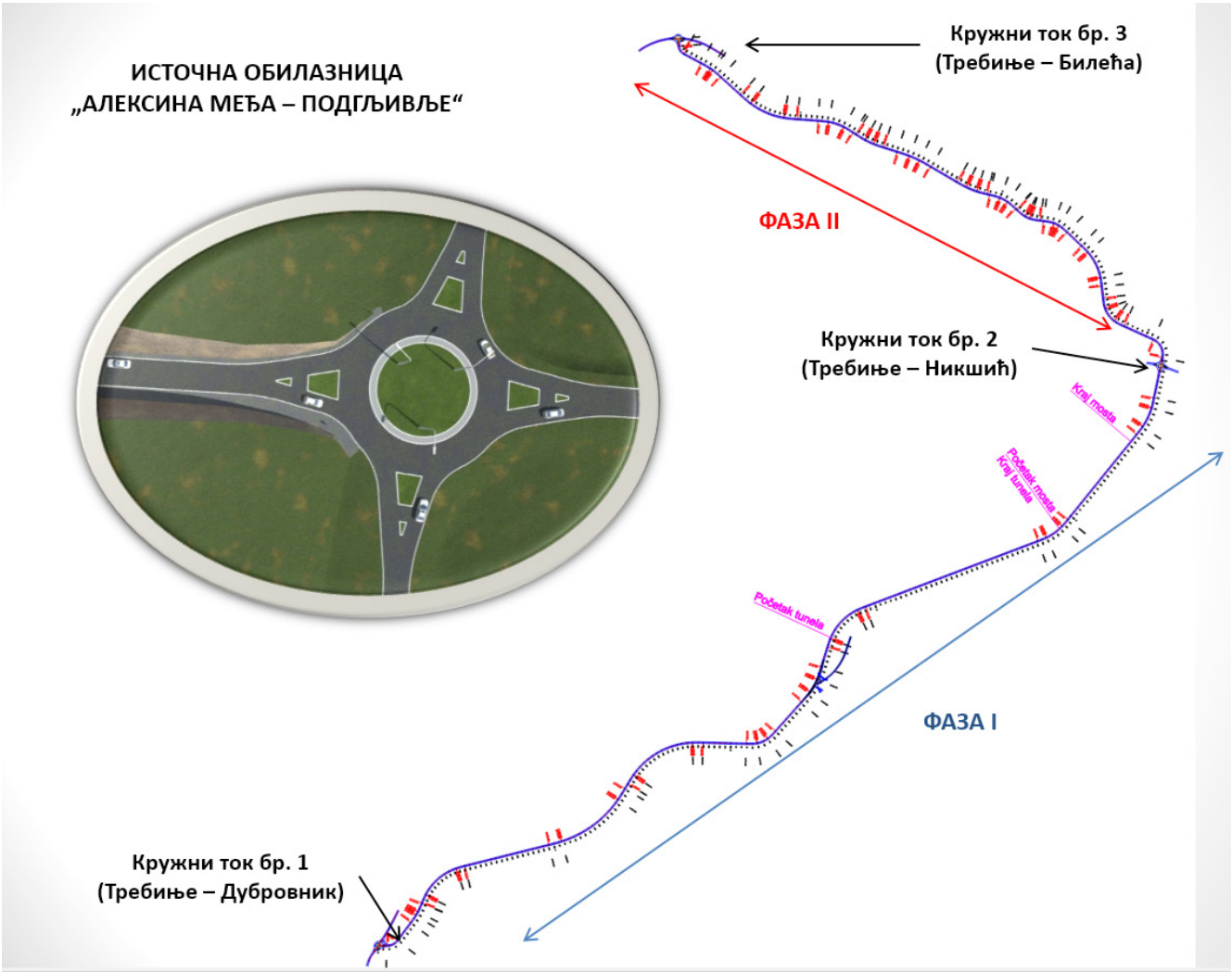
Укупна дужина планиране Источне обилазнице износи отприлике 7.7 км, коју чине сљедећих пет дионица:

- **Дионица 1 (дионица у засјеку од Алексине међе до Бранковића куле), дужине цца. 2,73 км**
- **Дионица 2 (тунелска дионица од Бранковића куле до ријеке Требишњице), дужине цца. 1,2 км**
- **Дионица 3 (мост преко ријеке Требишњице), дужине цца. 0,47 км**
- **Дионица 4 (дионица у насипу од ријеке Требишњице до пута за Никшић), дужине цца. 0,43 км**
- **Дионица 5 (дионица у засјеку од магистралног пута за Никшић до магистралног пута за Билећу), дужине цца. 2,89 км**

- » Почетак Источне обилазнице планиран је на Алексиној Међи (кружни ток бр. 1), прикључењем на магистрални пут Требиње-Дубровник. Обилазница затим пресијеца пут Требиње-Никшић у насељу Горица (кружни ток бр. 2), и прикључује се на магистрални пут Требиње-Билећа (кружни ток бр. 3).
- » Сукцесивно рјешавању имовинско-правних односа, планирана је фазна изградња обилазнице:
 - Фаза I: од Алексине Међе до пута за Никшић (Дионице 1, 2, 3 и 4, укупне дужине 4,81 км)
 - Фаза II: од пута за Никшић до магистралног пута за Билећу (Дионица 4, укупне дужине 2,89 км)
- » Највећи дио трасе Источне обилазнице која ће бити изграђена у првој фази (Фаза I), налази се на земљишту у државној својини (цца 95%).
- » Укупна вриједност Источне обилазнице процијењује се на 30-35 милиона КМ, коју ће финансирати:
 - ЈП Путеви Републике Српске
 - ЈП Хидроелектране на Требишњици
 - Град Требиње

01 ИНФРАСТРУКТУРА И ИНВЕСТИЦИЈЕ





Западна обилазница

Како би се Град Требиње растеретио од теретног саобраћаја, али и повезао планиране Економске зоне са постојећим путним правцима и Градом Требињем, планирана је изградња Западне обилазнице.

Укупна вриједност Западне обилазнице процијењује се на 7 милиона КМ, коју ће финансирати ЈП Путеви Републике Српске и Град Требиње.

Укупна дужина планиране Западне обилазнице износи цца 4.2 км, коју чине сљедеће двије дионице:

- » Дионица 1 (од магистралног пута за Дубровник (манастир Дужи) до магистралног пута за Мостар (Марић Међине), дужина цца. 4 км.
- » Дионица 2 (мост преко ријеке Требишњице), дужине цца. 0,2 км

Изградњом Источне и Западне обилазнице, Град Требиње би у потпуности ријешио проблем саобраћајне повезаности свих својих постојећих и планираних урбаних подручја, али уједно и центар града растеретио теретног саобраћаја.

»



1.2.6. Аеродром Зупци

Увод

Требиње је центар регије Источне Херцеговине.

Значај близине Дубровачке жупе (ЕУ) и Приморске области Црне Горе даје овој регији посебан значај.

Изградњом аеродрома омогућио би се снажнији замах у туризму орјентисаних привредних грана.

Изградњом аеродрома подстакло би се развој пољопривреде, понудом транспортних могућности за извоз на страна тржишта.

Могућности

- » Развој туристичких летова-чартер линије (туристички маркетинг кључни фактор на тржишту).
- » Склапање уговора са превозницима са ниским тарифама.
- » Заинтересованост сусједних тржишта за сарадњу, прије свега регије Дубровника, Херцег Новог и Игала.
- » Алтернатива дубровачком аеродрому.
- » Привлачење међународних карго-превозника.
- » Остварење Зоне слободне трговине.

Процјена инвестиционих улагања (фаза I)

- » Потребно је изградити аеродром који би могао да се користи за обављања свих спортских ваздухопловних активности, авио-такси превоза ваздухопловима капацитета до 12 путничких сједишта, обављања летова пословне авијације, и за обављање превоза у регионалном ваздушном саобраћају ваздухопловима капацитета до 50 путничких сједишта (ваздухоплови распона крила до 32 m).
- » Аеродром мора бити изграђен у складу са стандардима и препорукама за аеродромски код 2Б/Ц.
- » Процијењена вриједност инвестиционих улагања је урађена за кориговану вриједност полетно-слетне стазе од 1700x30 m, косу рулну стазу за везу ПСС са пристанишном платформом, пристанишну платформу димензије 125x90 m (са двије паркинг позиције мјеродавног авиона и пет паркинг позиција за авионе опште намјене), платформе за смјештај опреме аеродромских служби испред техничког објекта и са свим потребним приступним и унутрашњим саобраћајницама и паркинзима.
- » ФАЗА II подразумијева изградњу полетно-слетне стазе дужине 2800 m, што омогућава ваздушни саобраћај за све врсте путничких и теретних авиона.

Процјена инвестиционих улагања (фаза I)

- » Такође, овом процјеном су обухваћени и објекти у пристанишном комплексу, као што су: пристанишна стаза – путничка, технички тракт са контролним торњем и технички објекат.
- » Процијењеним инвестиционим улагањем није обухваћена опрема аеродромских служби: ватрогасна возила и средства пете ватрогасне катерогије, хитне медицинске помоћи и цистерна за снабдијевање ваздухоплова горивом.



Прегледна табела инвестиционих улагања

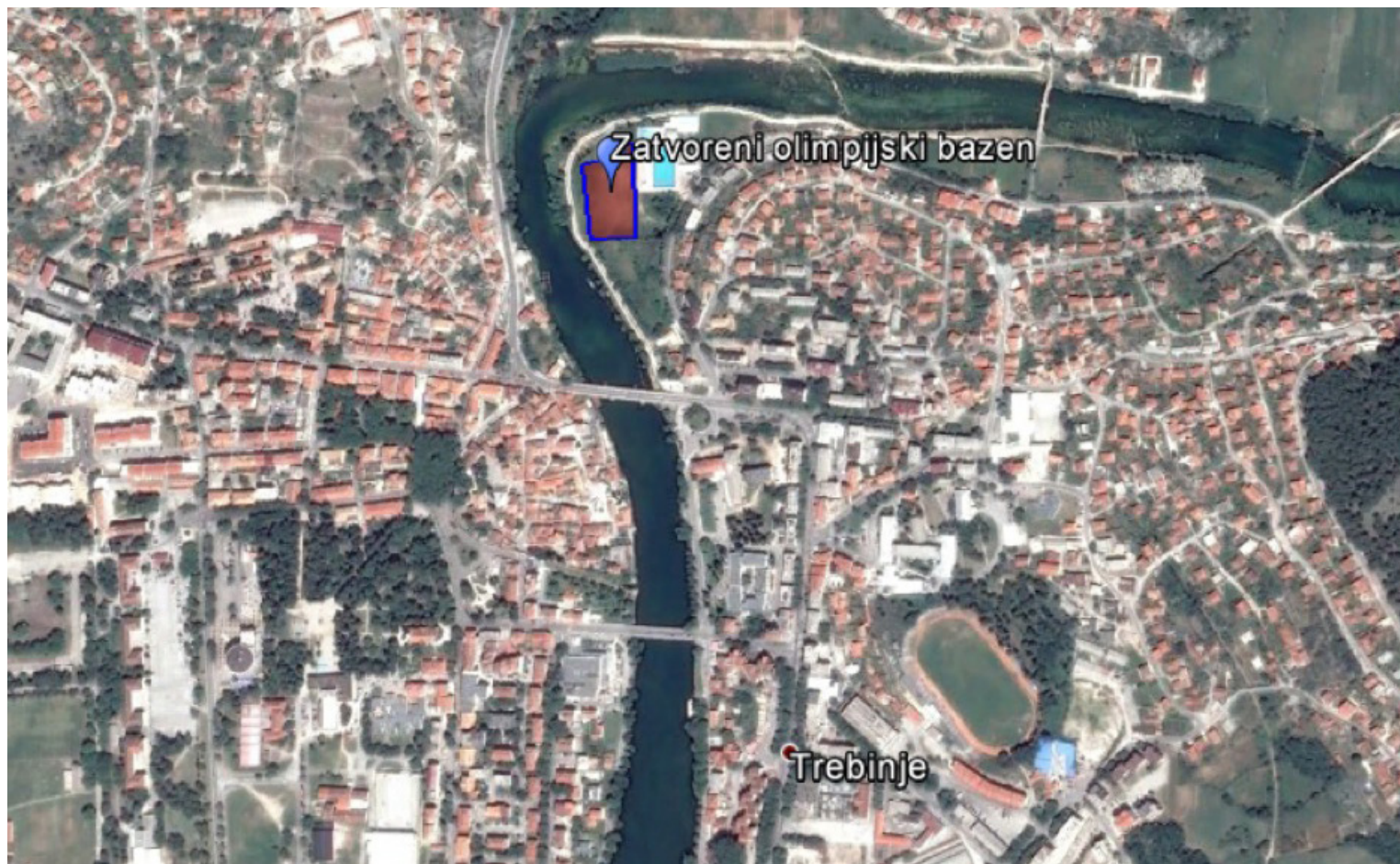
	ијена израде техничке документаци	Цијена радова или набавке опреме	Укупна инвестиција
Претходни радови (геодетске подлоге и геотехнички истражни радови)	60 000 €	/	60 000 €
Грађевински радови објекта нискоградње (маневарске површине за кретање ваздухоплова и приступне саобраћајнице са паркинзима)	135 000 €	3 375 000 €	3 510 000 €
Радови на изградњи електроенергетског система напајања, система свјетлосног обиљежавања и објекта у пристанишном комплексу аеродрома	70 800 €	3 540 000 €	3 610 800 €
Навигациона опрема - VOR/DMI	44 000 €	1 100 000 €	1 144 000 €
Метеоролошки системи	/	25 000 €	25 000 €
Водовод, канализација и телекомуникације	18 690 €	623 000 €	641 690 €
Изградња објекта комплекса за прихват и отпрему (Контролни торањ, Терминал, Хангар)	91 260 €	2 281 500 €	2 372 760 €
Опрема за прихват и отпрему ваздухоплова	/	540 000 €	540 000 €
УКУПНО	419 750 €	11 484 500 €	11 904 250 €
ИНВЕСТИЦИОНО УЛАГАЊЕ			11 904 250 €



микро локалитет будућег аерордрома Требиње

Резиме

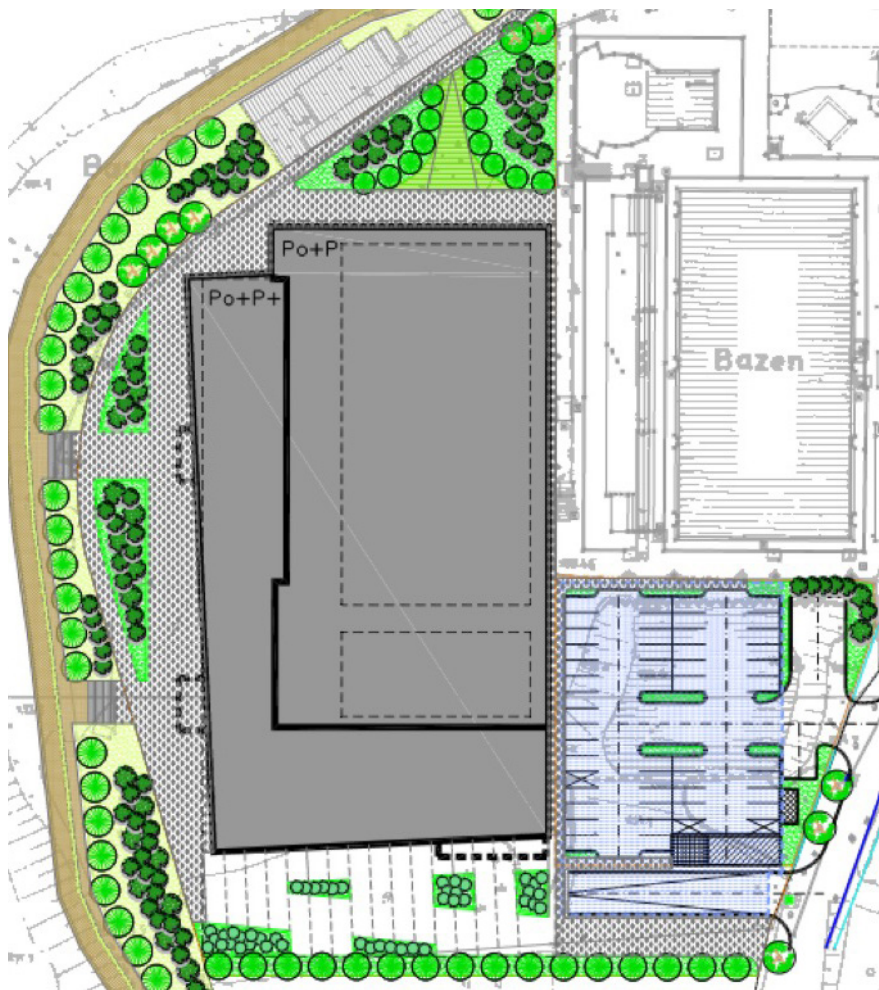
- » Прелиминарна анализа услова и могућности за изградњу аеродрома у Требињу полази од историјских чињеница које указују да се у прошлости на локалитету Зупци већ налазио аеродром.
- » Сектор ваздушног транспорта би могао компензовати недостатке у транспортној инфраструктури и убрзати темпо искоришћења, туризму наклоњене регије Источне Херцеговине.
- » Атрактиван географски положај будућег аеродрома представља не само погодност за развој туризма, већ и осталих привредних грана као што су транспортни сектор, пољопривреда, занатска привреда и сл.



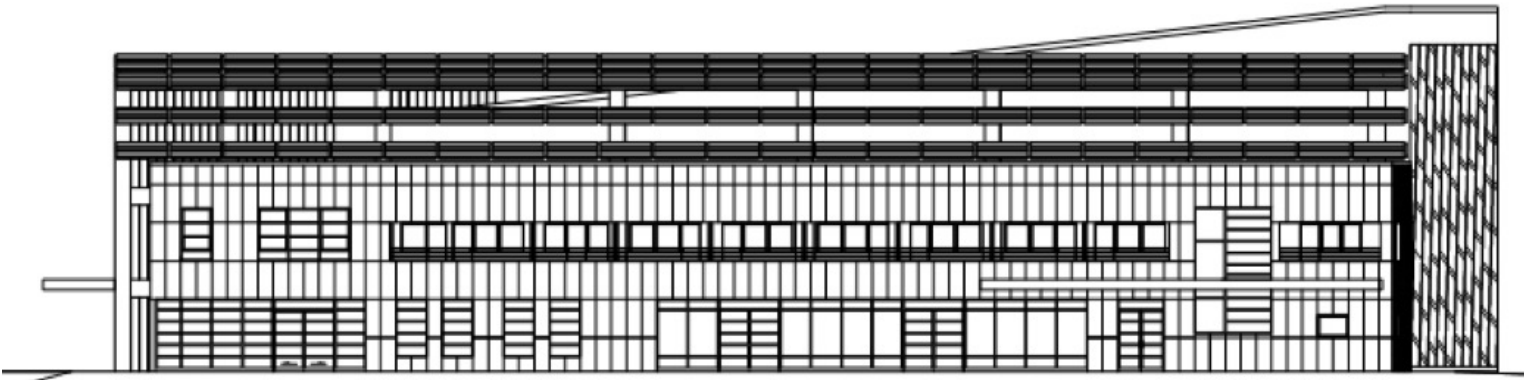
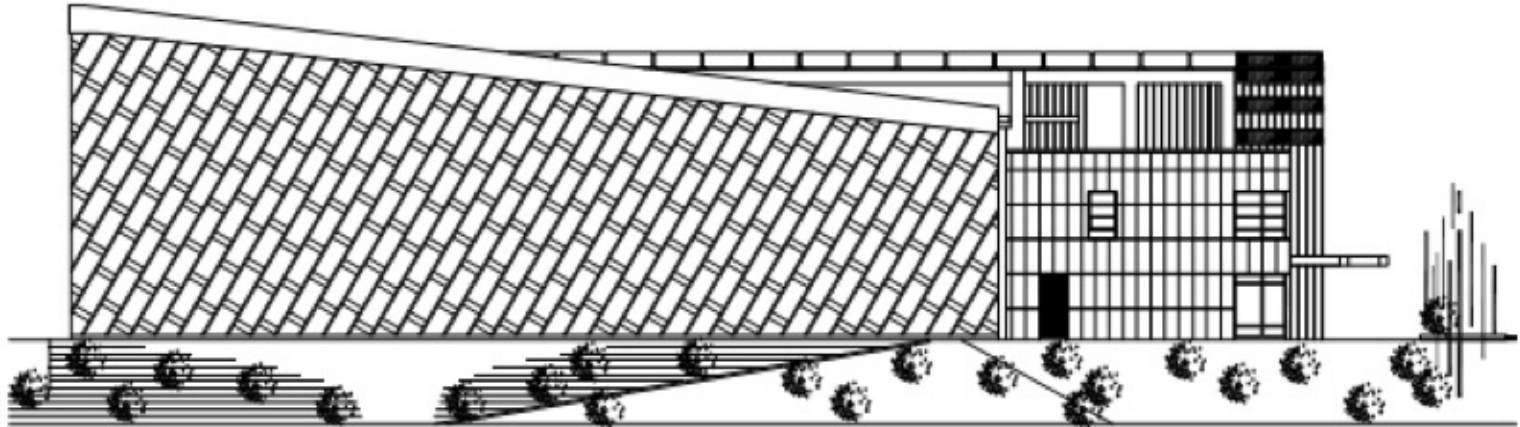
1.2.7. Затворени олимпијски базен у Требињу

Увод

- » Ове године је на иницијативу „Хидроелектрана на Требишњици“ започела изградња Затвореног олимпијског базена у Требињу.
- » Базенски комплекс је лоциран на локалитету Абазовина, у оквиру спортско-рекреационог центра «Бање», непосредно уз постојећи комплекс отвореног базена.
- » Овај пројекат је у потпуности у складу са постојећим Урбанистичким планом Града и Регулационим планом Абазовина.
- » Укупна корисна површина објекта је цца. 10 000 m². Затворени базен ће садржати два базена у приземљу: већи, олимпијских димензија 50×25 m, дубине 2,2 m и мањи базен (за распливавање) димензија 25×10 m, дубине 2,2 m, као и друге пратеће садржаје (свлачионице, теретану, гардеробу, просторије за судије/делегате, конференцијску салу, ресторан, мокре чворове, сауну, унутрашње/подземне гараже и вањски/надземни паркинг).
- » Објекат је ће бити изграђен по најсавременијим стандардима, од традиционалних и савремених материјала (камен, стакло, челик...), као и нормама енергетске ефикасности.
- » Затворени олимпијски базен испуњаваће све стандарде за одржавање међународних спортских такмичења у пливачким спортовима.

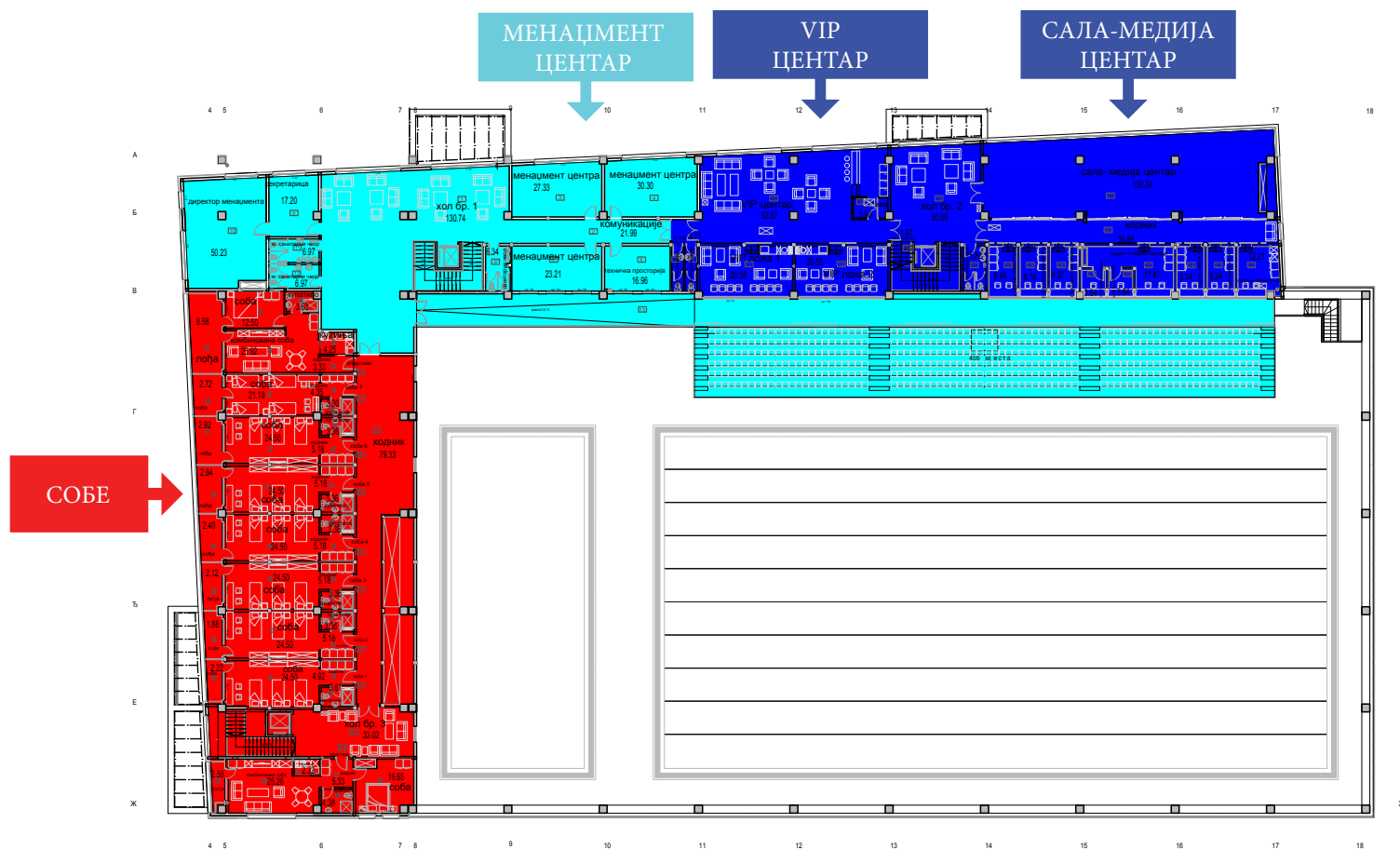


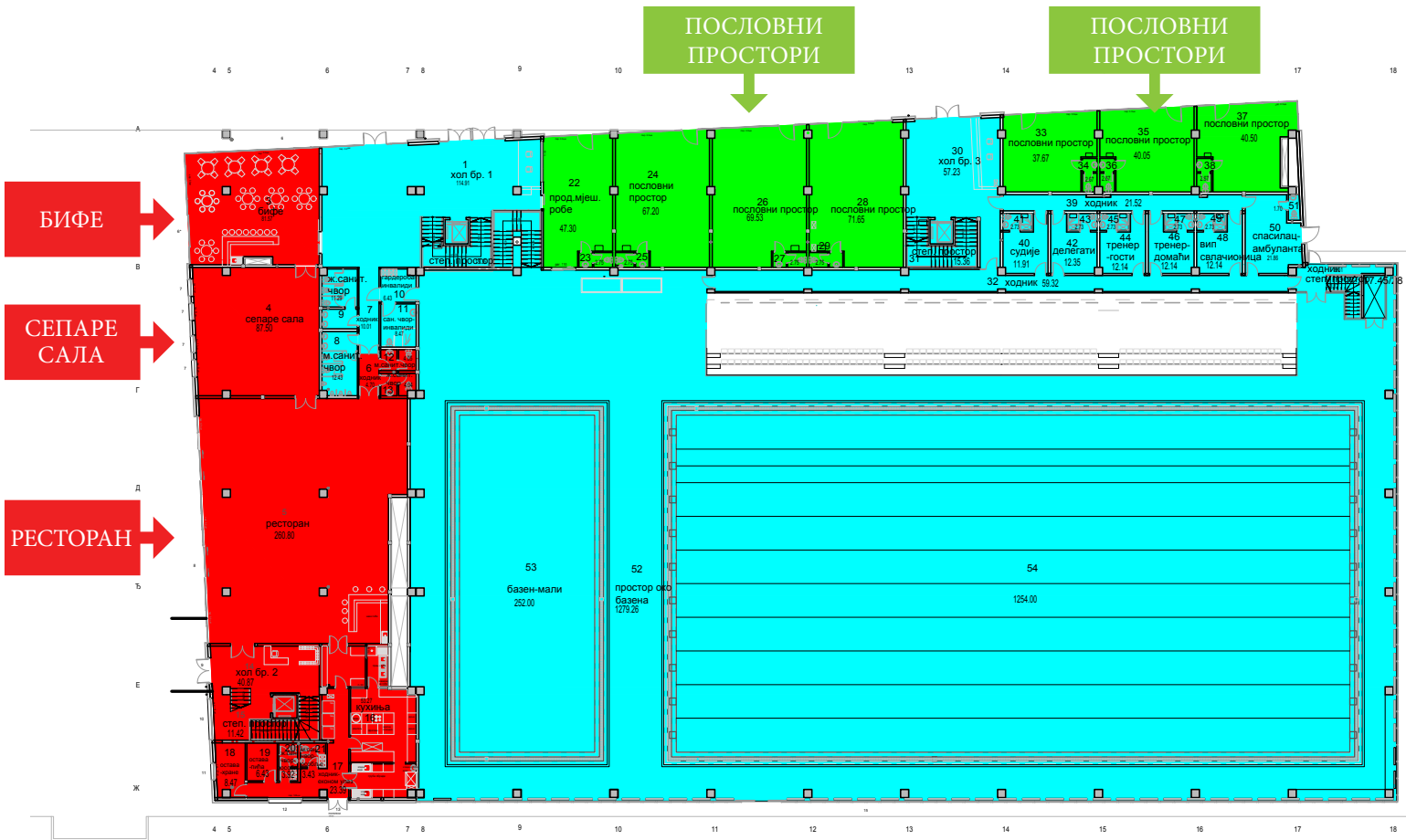
- » Пројектом је предвиђен објект спратности По+Пр+1, са грађевинском парцелом димензија цца 54,50 m са 107,00 m.
- » Планирано је више цјелина које су међусобно повезане. Просторно, цјелине су постављене око базена, те везане вертикално (степеништем и лифтовима) кроз етажe (подрум, приземље и спрат), а могу према потреби функционисати и независно.
 - Прва цјелина - хол бр.1 или главни улаз за општу популацију, гледаоце;
 - Друга цјелина – хол бр. 2 или улаз за службена лица, новинаре, прес и спортисте;
 - Трећа цјелина - хол бр. 3 или улаз у ресторан и апартмане.
- » Предвиђена је фазна изградња објекта. Укупна уговорена вриједност за изградњу прве фазе објекта износи цца 10,2 милиона КМ, док се у наредним фазама предвиђа набавка и уградња преосталих уређаја и опреме.



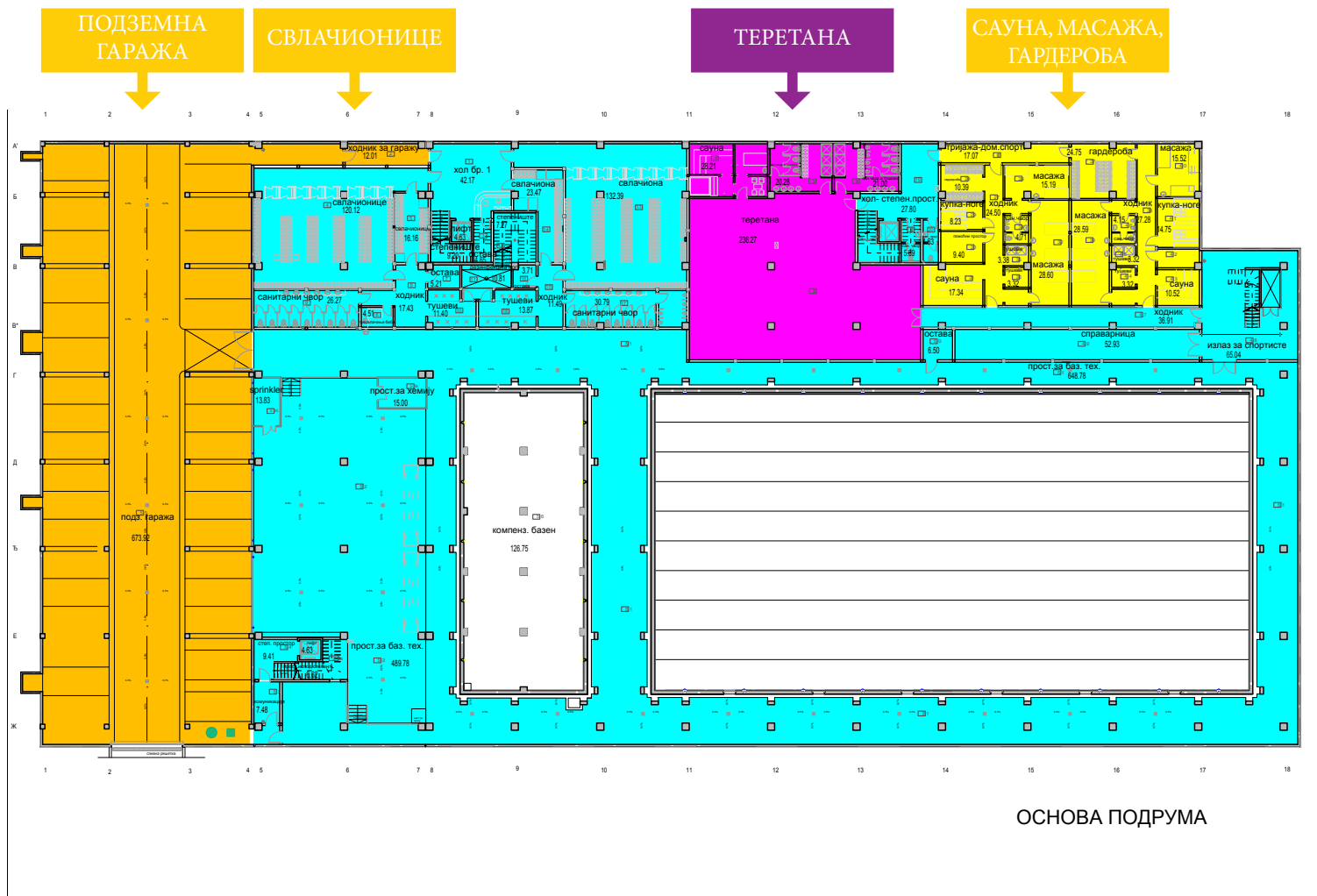
Изглед фасаде

01 ИНФРАСТРУКТУРА И ИНВЕСТИЦИЈЕ





01 ИНФРАСТРУКТУРА И ИНВЕСТИЦИЈЕ

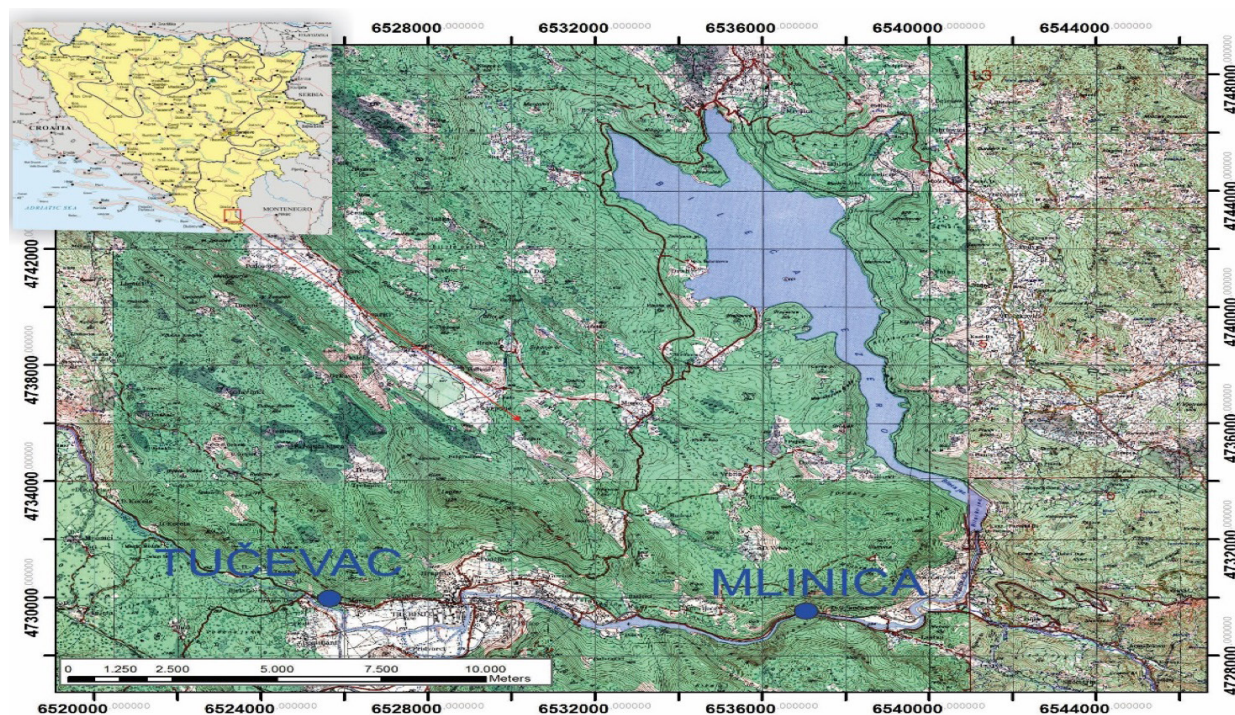


- » Изградњом затвореног олимпијског базена испуниће се услови прописани водном дозволом, односно омогућити пливање и рекреација на води спортистима и грађанима у току цијеле године.
- » Примарни циљ овог пројекта јесте да се испуни дуго очекивана тежња за потребним капацитетом који би задовољио потребе, како становништва, тако и амбициозних и талентованих спортиста Града Требиња и цијеле Источне Херцеговине.
- » Изградњом затвореног базена, омогућиће се развој свих пливачких спортова, а корист ће бити вишеструка, како за бројне спортске колективе, тако и за рекреативце у Требињу, Источној Херцеговини и окружењу.
- » Завршетком овог објекта, Требиње ће постати регионални и развојни центар пливачких спортова и спортова на води, у којем су лоцирани следећи намјенски комплекси: Затворени и отворени олимпијски базен, купалиште Брегови и аква парк у Граду Сунца.
- » Такође, ријека Требишњица, вјештачка језера Требињско и Билећко, као и близина мора, додатно увећавају потенцијал Града Требиња за развој спортова на води (купалишта, кајак, кану, риболов, рекреација на води итд.).
- » С обзиром на фазност изградње затвореног базена, Инвеститорима је остављена могућност да додатно прилагоде садржаје овог објекта својим потребама, односно да осмисле неке нове саджаје којима би додатно могли да унаприједи спортску, реактивну и туристичку понуду Града Требиња.

1.2.8. Фабрике пречишћавања воде

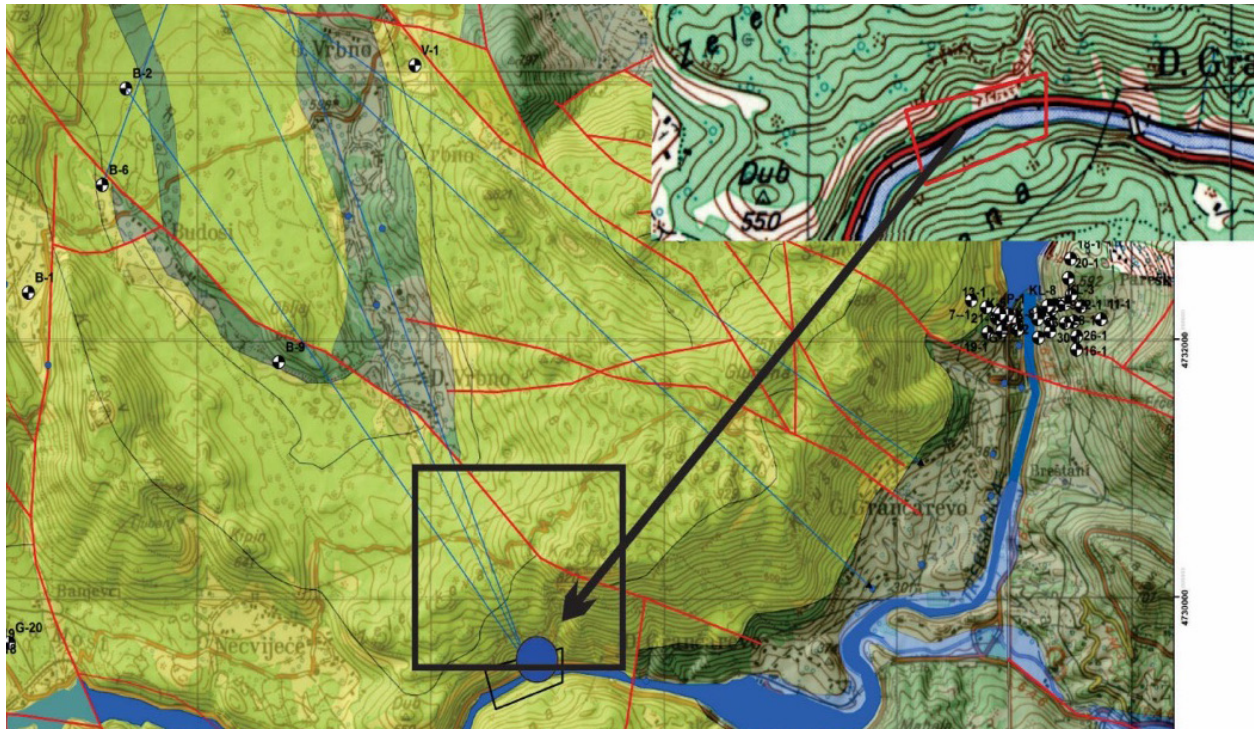
Увод

- » На подручју Требиња налази се више изворишта воде за пиће и техничке воде, од којих су најзначајнија врело Млиница и еставела – карстно врело Тучевац.



Врело Млиница

Врело Млинице, односно залеђе врела Млинице, као нетакнута еколошка оаза, има све предуслове за каптирање чистих подземних вода у циљу њиховог флаширања.





Након изградње бране Горица, главни изворишни канал, врела Млинице, је потопљен, док истицање сада може да се прати у зони изворишне пећине Млинице, у којој је и у периоду екстремно ниских вода издашност била око 5 l/s.

Еставела – Карстно врело Тучевац

- » Канал повремениг врела Тучевац код Дражин дола је спелео-ронилачки истражен, у дужини од око 250 m. То је потопљени субхоризонтални канал на дубини од око 30 m у односу на ниво улаза. Попречни профил канала је релативно великих димензија, ширине од око десетак метара и висине 3 - 4 метра. Висина канала је локално доста мања. Није утврђена коначна дужина сифона.
- » Опитом бојења доказане су подземне везе са Љубомирским пољем што представља предуслов за захватања значајних и квалитетних подземних вода (поготово у периоду малих вода).
- » Претпоставља се да би регулацијом карстне издани, врела Тучевац добила значајне количине подземних вода за потребе водоснабдијевања, као и техничку воду за наводњавање, базене, аква-паркове и сл.



www.investintrebinje.com

Генерални медијски покровитељи:

